



生命导向的教会 增长策略之研究

陈詠洁编写



「生命导向」的教会增长策略之研究

一、绪论

- 德国自然教会发展研究所总监施瓦茨：「甚么原因令你认为教会难于增长？」
- 一个寓言：两人推着一辆「方轮」手推车，上面却是运送着无数的「圆轮」。
- 戴德生格言：「神的工作用神的方式去完成，永远不缺乏神的供应。」
- 若是我们按照神的计划把「圆轮」安放在应该安放的地方，教会必定增长。
- 主耶稣说：「我来了，是要叫羊得生命，并且得的更丰盛。」（约十10下）
主没有说，祂来了是要我们得恩赐、得事工...
- 为何教会的牧者生活真是「忙」、方向真是「茫」、眼目真是「盲」？
- 愿主赐给我们属灵的眼药，来医治我们属灵的眼瞎，不再以自己认为有效的「方轮」在那里想「拖拉」教会的增长。
- 「事工导向」的教会与「生命导向」的教会，差别到底在哪里呢？
- 「事工导向」的教会，所注重的是教会的事工与活动，藉着各式各样的事工与活动，吸引人来到教会，流动率也很大，信徒生命不一定长进。
- 「生命导向」看重生命的服事、教会质量的提升，教会信徒生命只要健康，教会就自然的会成长。



「生命导向」的教会增长策略之研究

二、健全教会的八种优良特质

德国自然教会发展研究所总监施瓦茨，他提出《自然的教会发展：健全教会的八种优良特质指引》之论述，他强调健康的教会如同生物一般，会自然、健康、均衡的发展。作者曾对全球五大洲、三十二个国家、逾一千间教会进行研究，归纳出八项互为作用、不可缺少的健康教会特质：

- 特质一、令信徒得力的领导方式 (empowering leadership)
- 特质二、以恩赐为本的事奉方式 (calling and gift-oriented ministry)
- 特质三、充满热忱的灵性表现： (passionate spirituality)
- 特质四、功能健全的结构 (functioning structure)
- 特质五、激励人心的崇拜 (inspiring worship)
- 特质六、全面兼顾的细胞小组 (holistic small group ministry)
- 特质七、以需要为本的布道事工 (need-oriented evangelism)
- 特质八、会众相亲相爱的关系 (loving relationship)



「生命导向」的教会增长策略之研究

三、健康教会的基本理念

- 质与量：要认清「健康」 (healthy)与「肥胖」 (obese)有天渊之别。健康的教会必自然成长，但人数增加的教会不一定就健康。有的教会虽然人数不断增长，但转会会友人数过于归信会友，且里面大都是属灵婴孩，欠缺成熟及心灵健康的信徒，如此教会虽有量的增长，却可能是活力全失，老态龙钟，脚步缓慢的，又岂能为主打仗呢？因此，教会应着重教导信徒与神建立良好的关系，追求灵命的成熟，保持身心灵的健康；不应只着重人数的增加。
- 事奉的人与人的事奉：健康的教会，应把重点放在「事奉的人」 (man)，而不是「人的事奉」 (ministry)上。信徒的灵命及需要在先，事奉与工作在后，先后不可倒置。事奉不能取代圣洁的生命，生活的见证应是口述与笔录见证的根基，身传为根，口传为叶；教会不能以办活动代替与人建立关系。



「生命导向」的教会增长策略之研究

四、C3灵修的实行做为例子解说：

- 特质一、令信徒得力的领导方式：生命树的建造
- 特质二、以恩赐为本的事奉方式：成全圣徒，建立基督的身体
- 特质三、充满热忱的灵性表现：当有每日的灵修生活，才能成为属灵的人，不再是属肉体的信徒
- 特质四、功能健全的结构：不是僵化的宗教组织，活石才能建造灵宫
- 特质五、激励人心的崇拜：琴与炉的敬拜，用灵唱诗，用心祷告
- 特质六、全面兼顾的细胞小组：C3小家的建立
- 特质七、以需要为本的布道事工：C3福音小组的布道
- 特质八、会众相亲相爱的关系：爱神与爱弟兄





健全教会特质— 令信徒得力的领导方式

陈詠洁主讲

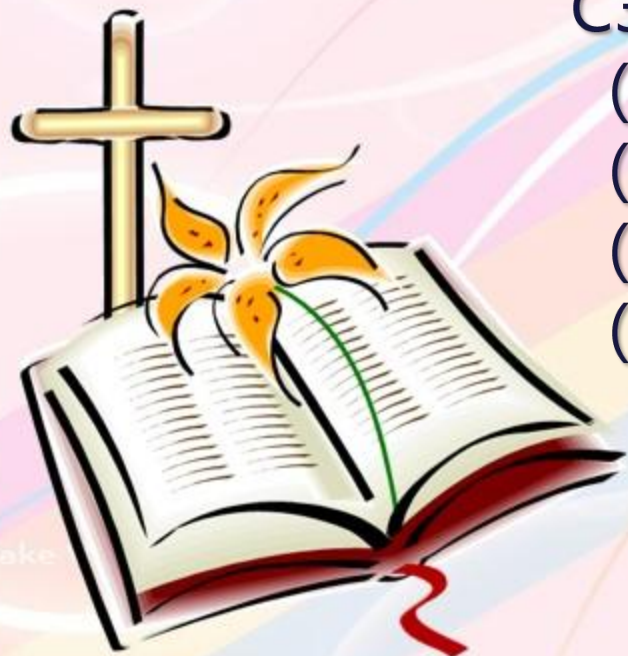


特质一：令信徒得力的领导方式

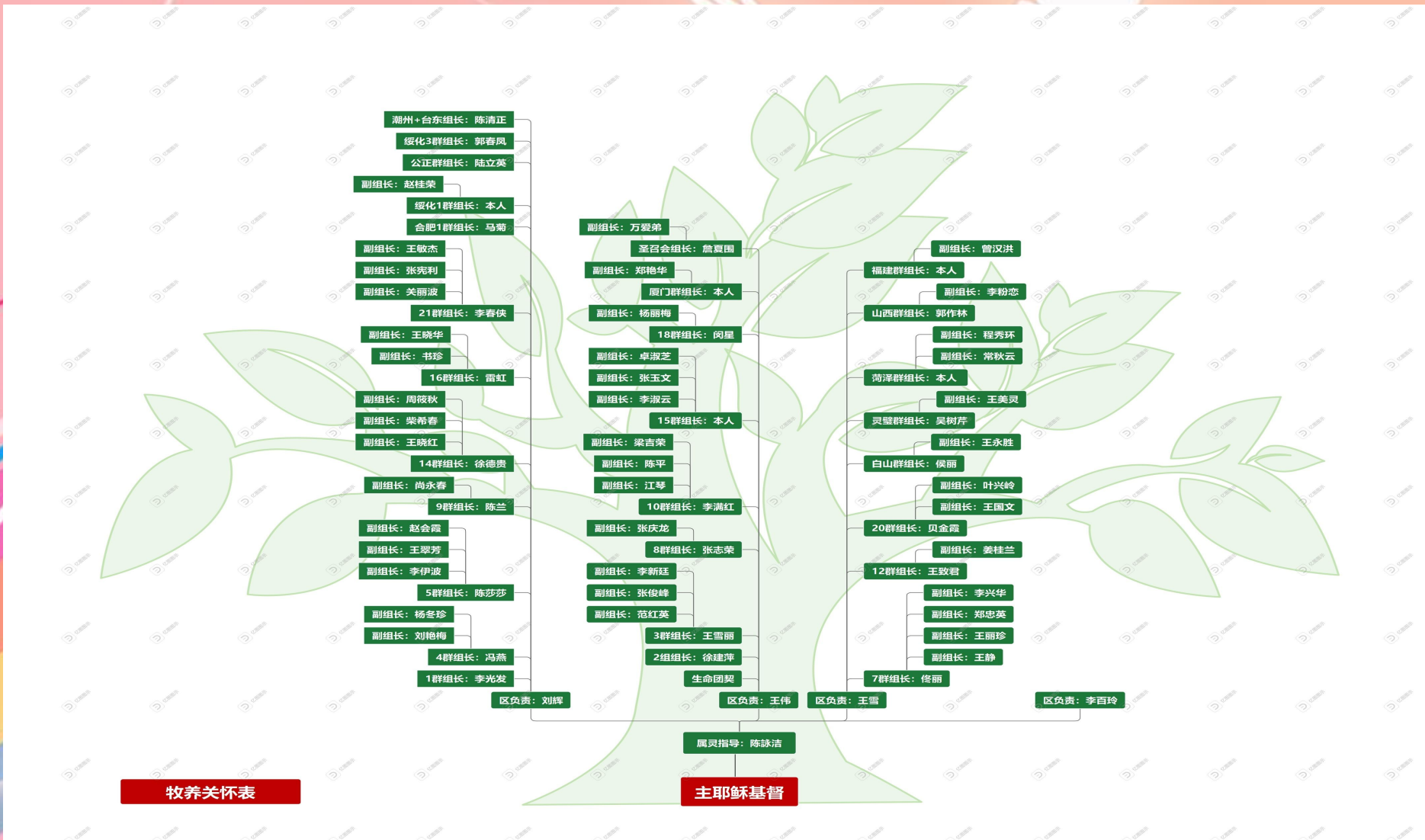
施瓦茨在《自然的教会发展浅释》里说：「增长教会的领袖不会建立自己的权力，并集所有权于一身；相反，他们认为协助信徒发展让他们得着更大的能力，才是首要任务.....教会领袖负责装备、辅助、激励、指导个别信徒，使他们成为神所乐见的样式。」施瓦茨着，黄婉仪译：《自然的教会发展浅释》第9页

C3灵修的实行：

- (一) 领导力是属灵的影响力，为首要作仆人
- (二) 生命树的建造以耶稣基督为教会房角石
- (三) 领头羊的生命根基建造要「以神为中心」
- (四) 令信徒得力的领导方式：生命树的建造



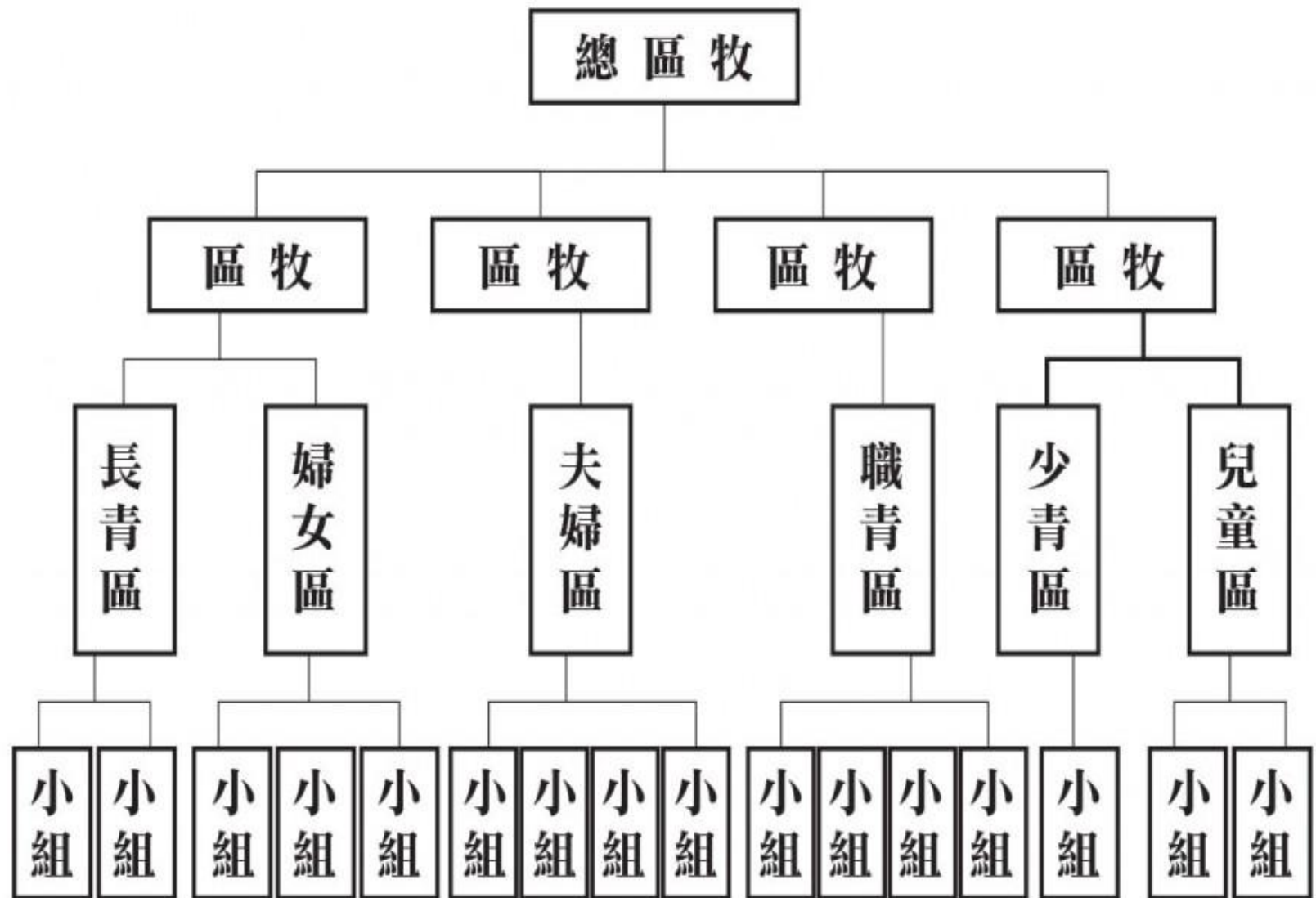
特質一、令信徒得力的領導方式



牧养关怀表

主耶穌基督

「世界导向」的领导方式





健全教会特质二 以恩赐为本的事奉方式

陈詠洁主讲



特质二、以恩赐为本的事奉方式

施瓦茨在《自然的教会发展浅释》里说：「这个特质的基本信念是，神早已决定哪个基督徒最宜承担教会哪一项事工，教会领袖的职责是协助会众找出他们的恩赐，并与相称的事工配合 当基督徒在恩赐所在的领域事奉时，他们通常少靠己力，多靠圣灵的大能。」施瓦茨着，黄婉仪译：《自然的教会发展浅释》第10页

有一个寓言故事：「一群野兽决定了开设一间学校来使他们都能成为十项全能，课程内包括游泳、赛跑、爬山和飞翔。那本来精于游泳的鸭子，因为在其他项目失色，所以要主修爬山、赛跑和飞翔。岂知这却大大地损害了他的游泳的技术。那位赛跑出色的兔子，也被迫花大部份时间在其他课程上，因此他很快就失去了他的赛跑速度。那平常在爬山项目获甲等的松鼠，成绩滑降到丙级，因为他发了很多的时间，去学游泳及飞翔。而那只擅长在空中飞翔的老鹰，却被吩咐去学习爬行。」



特质二、以恩赐为本的事奉方式

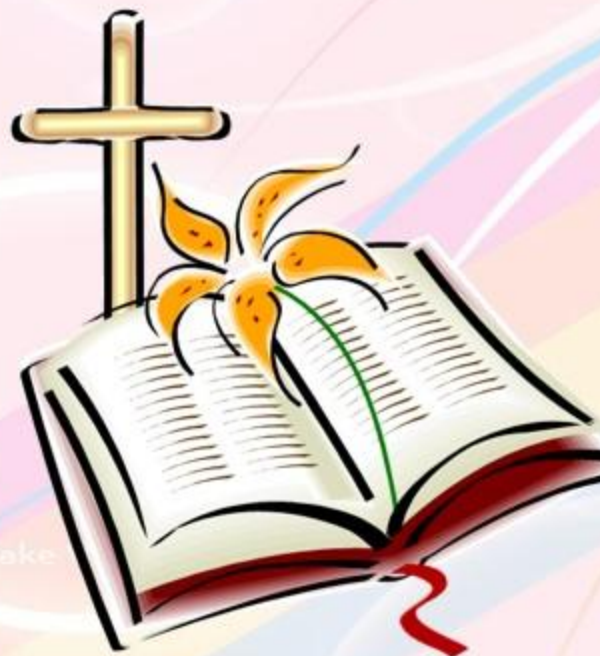
- 学习作肢体，不要只想当头，当有身体感
- 不要多人作师傅，因要受更重的判断（雅三1）
- 一般的呼召与特殊的呼召
- 一个萝卜一个坑，在自己的坑里蹲好
- 主把工作交托给爱祂与忠心的人
- 悖逆与任意妄为的罪
- 感恩别人与你的不同点（罗十二3-8）
- 把神所赐的一千两都摆出来（太二五14-30）



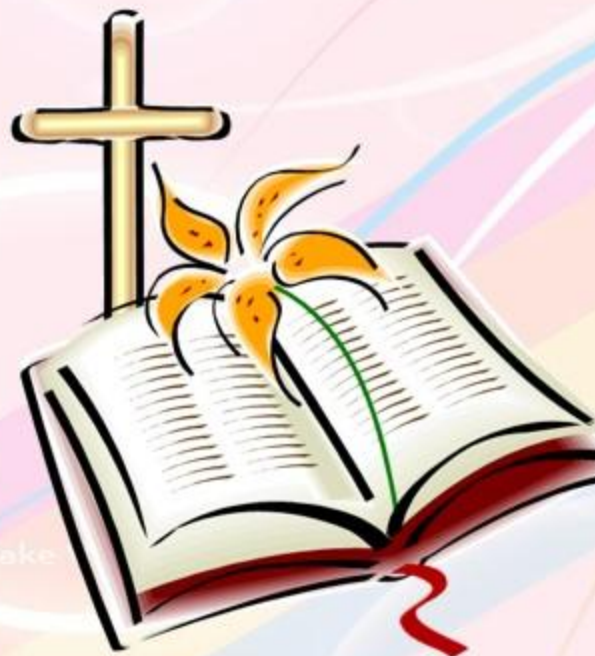
特质二、以恩赐为本的事奉方式

「3我凭着所赐我的恩对你们各人说：不要看自己过于所当看的；要照着 神所分给各人信心的大小，看得合乎中道。 4 正如我们一个身子上有好些肢体，肢体也不都是一样的用处。 5 我们这许多人，在基督里成为一身，互相联络作肢体，也是如此。 6 按我们所得的恩赐，各有不同。或说预言，就当照着信心的程度说预言； 7 或作执事，就当专一执事；或作教导的，就当专一教导； 8 或作劝化的，就当专一劝化；施舍的，就当诚实；治理的，就当殷勤；怜悯人的，就当甘心。」

(罗十二3-8)



特质二、以恩赐为本的事奉方式



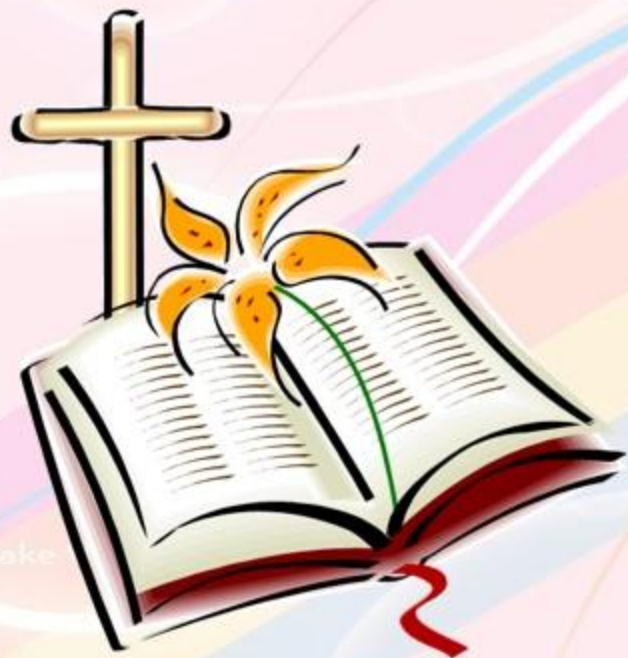
特质二、以恩赐为本的事奉方式

「24 那领一千的也来，说：『主啊，我知道你是忍心的人，没有种的地方要收割，没有散的地方要聚敛，
25 我就害怕，去把你的一千银子埋藏在地里。请看，你的原银子在这里。』 26 主人回答说：『你这又恶又懒的仆人，你既知道我没有种的地方要收割，没有散的地方要聚敛，
27 就当把我的银子放给兑换银钱的人，到我来的时候，可以连本带利收回。 28 夺过他这一千来，给那有一万的。 29 因为凡有的，还要加给他，叫他有余；没有的，连他所有的也要夺过来。 30 把这无用的仆人丢在外面黑暗里；在那里必要哀哭切齿了。』」
(太二五24-30)



特质二、以恩赐为本的事奉方式

倪柝声格言：
神注重我们所是的，
过于我们所作的，
真实的工作乃是生命的流露，
算得数的事奉总是基督的活出，
将自己献给神，
不是为神作工乃是让神作工，
凡不让神作工的，
就不能为神作工。





健全教会特质三 充满热忱的灵性表现

陈詠洁主讲



特质三、充满热忱的灵性表现

施瓦茨在《自然的教会发展浅释》里说：「教会的灵性表达方式并不重要，重要的是能以委身、充满热忱的态度真真正正将信仰活出来.....方法只是次要的事，能以热忱的态度活出信仰实质的教会，可以许许多多不同的方法体会到成果的滋味.....即使我们用的是最新式的引擎，但油缸空空如也，也没有能源，又有何益处可言？」施瓦茨着，黄婉仪译：《自然的教会发展浅释》第11页

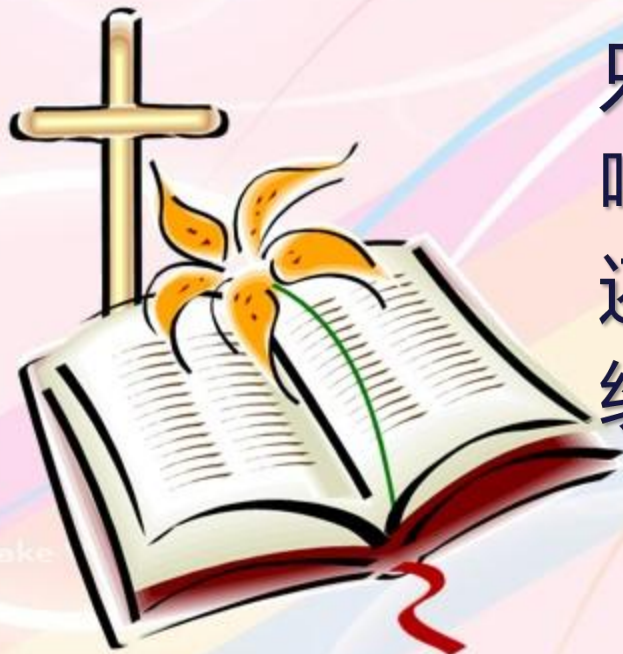


- 你是属血气、属肉体还是属灵的？
- 你的热心，不一定是属灵的
- 有属灵恩赐的，不一定是属灵的
- 说属灵的话，不一定是属灵的

属血气、属肉体、属灵的

「然而，属血气的人不领会神圣灵的事，反倒以为愚拙，并且不能知道，因为这些事惟有属灵的人才能看透。」
(林前二14)

「弟兄们，我从前对你们说话，不能把你们当作属灵的，只得把你们当作属肉体，在基督里为婴孩的。我是用奶喂你们，没有用饭喂你们。那时你们不能吃，就是如今还是不能。你们仍是属肉体的，因为在你们中间有嫉妒、纷争，这岂不是属乎肉体、照着世人的样子行吗？」
(林前三1-3)



属血气、属肉体、属灵的

「属血气」指没有重生的人，他们没有复活的属灵的生命，没有经过圣灵更新的工作。

「属肉体」从灵上来说是在基督里的婴孩，只能吃奶还没有长大。

「属灵的」靠着圣灵治死身体的恶行，能够顺从圣灵的引导生活，渐渐长大成人，拥有基督的身量。



人的生命：灵、魂、体

耶和华神用地上的尘土造人，将生气吹在他鼻孔里，他就成了有灵的活人，名叫亚当。（创二7）

魂

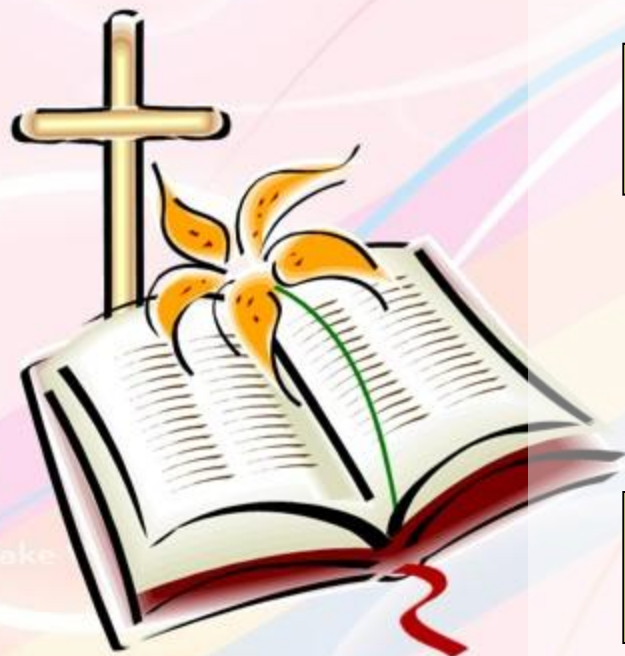
心思、情感、意志
感知自己

体

人外面可见的躯壳
感知世界

灵

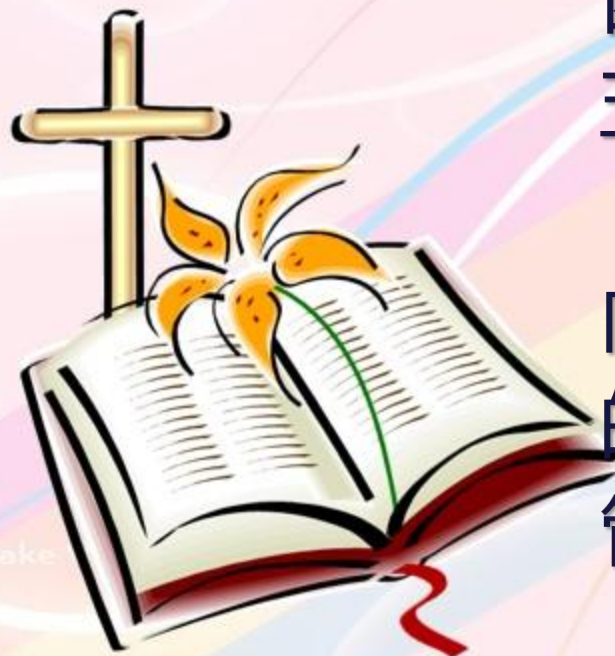
良心、直觉、交通
感知神、敬拜神



属肉体的基督徒

- 一、生命小：在基督里为婴孩的（林前3：1）
- 二、领受力小：只能吃奶（林前3：2，来5：12）
- 三、心肠小：嫉妒、分争、结党（高举属灵领袖）
（林前3：3 - 5）
- 四、属灵视野小：效法世界与爱世界（罗12：2）
- 五、情欲大：不能承受神的国（加5：19-21）

肉体是圣经所用以称呼我们堕落的天性，就是魂和身体的。魂降服于属知觉者之试探的时候，它就脱离圣灵的管治，去服在身体的能力之下，而变成肉体。



一、不是属灵的

- 热心，不一定是属灵的
- 有属灵恩赐的，不一定是属灵的
- 说属灵的话，不一定是属灵的

二、必须长大成熟的

- 不要作小孩子
- 靠着圣灵治死身体的恶行 (罗8:13)
- 能够顺从圣灵的引导生活 (罗8:14)
- 能看透万事 (林前3:14-15)
- 结出圣灵的果子 (加5:22-23)





健全教会特质四 功能健全的结构

陈詠洁主讲



特质四、功能健全的结构

施瓦茨在《自然的教会发展浅释》里说：「决定教会形式、结构优劣的主要准则，在于这些形式、结构能否达到目标。教会结构本身绝非目标，只是达到目标的手段。……有不少障碍阻止我们认识结构对教会发展的重要性，其中一个极大的障碍就是将「结构」与「生命」看成是对立的。」施瓦茨着，黄婉仪译：
《自然的教会发展浅释》第12页

- 组织架构 (organization)与有机体 (organism)
- 旧酒袋(old wineskin)与新酒(new wine)
- 砖头 (brick) ， 与活石 (living stone)



C3靈修
(養、教)

再生產

門徒訓練
(建)

福音小組
(生)

生、養、教、建