



## 第十二讲：健康教会特质五 激励人心的崇拜

# 生命导向教会增长策略之研究

陈詠洁老师主讲





# 复习

## 第十一讲：健康教会特质四 功能健全的结构

# 生命导向教会增长策略之研究

## 陈詠洁老师主讲



## 特质四、功能健全的结构

施瓦茨在《自然的教会发展浅释》里说：「决定教会形式、结构优劣的主要准则，在于这些形式、结构能否达到目标。教会结构本身绝非目标，只是达到目标的手段。……有不少障碍阻止我们认识结构对教会发展的重要性，其中一个极大的障碍就是将『结构』与『生命』看成是对立的。」（施瓦茨著，黄婉仪译：《自然的教会发展浅释》第12页）

- 施瓦茨的主要观点是，教会的形式和结构应该被视为达到教会目标的手段，而不是目标本身。他强调，评估教会形式和结构的好坏，应以它们能否有效地帮助达到教会的目标为准则。
- 施瓦茨指出，将「结构」与「生命」视为对立的观念是误解，这种观念是认识结构在教会发展中重要性的一个障碍。他的观点是，适当的结构可以支持和促进教会的生命和成长，而不是阻碍它。

# 特质四、功能健全的结构

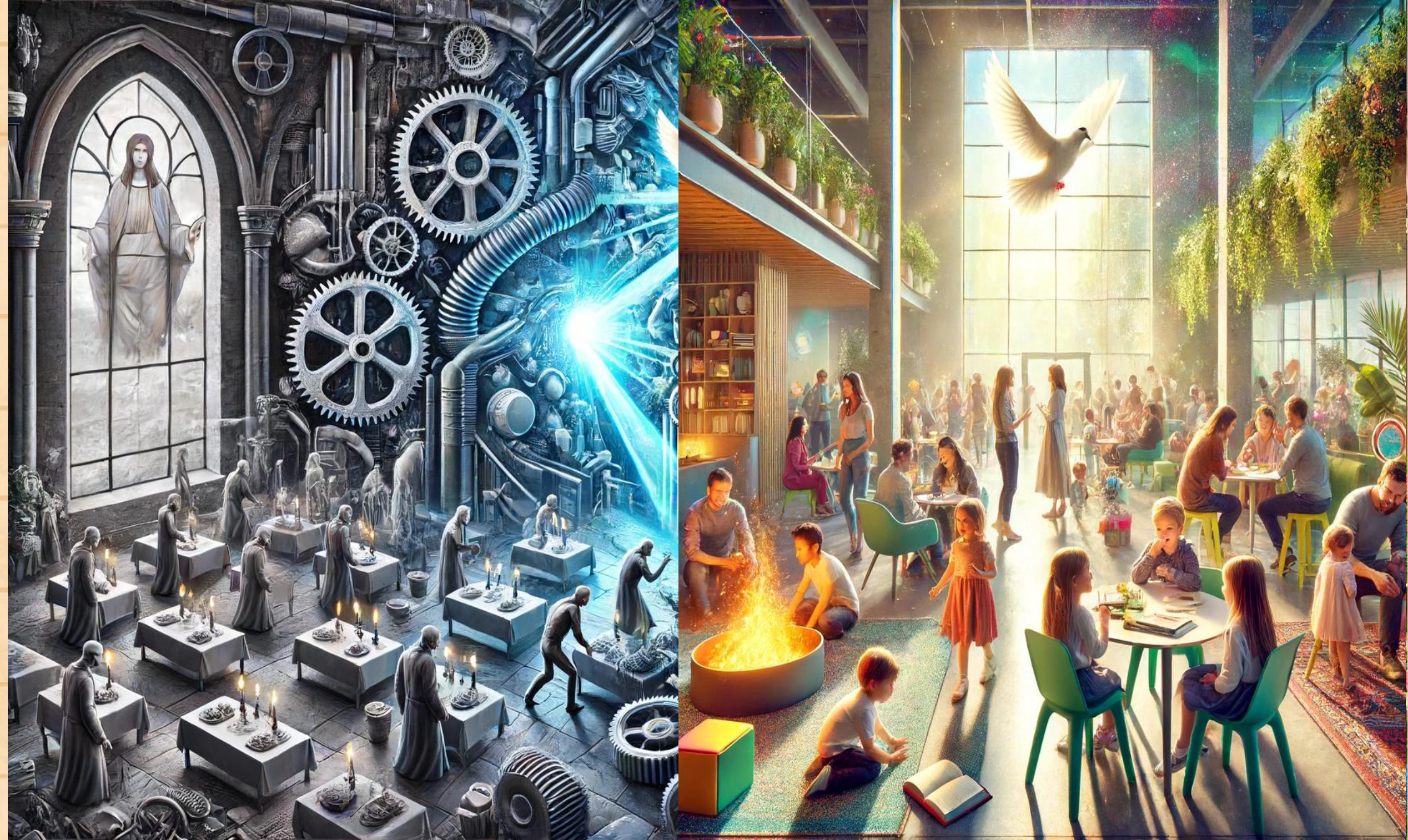


展现了一个功能健全的教会结构，通过各种形状和大小的齿轮紧密相连、协同工作，象征着教会的不同部门和组织。

te odio. Sed  
elementum  
t id aliquet  
gna fermen-  
tellus cras  
is ut diam  
iam phasel-  
met dictum

er sit amet  
feugiat nibh  
it dui tris-  
auris nunc  
a fames ac  
h mauris.  
At

# 组织架构与有机体



组织架构可能成为死沉的管理系统，而有机体强调的是生命力和自我适应能力。

o. Sed  
entum  
liquet  
rmen-  
s cras  
diam  
hasel-  
lictum  
  
amet  
t nibh  
s tris-  
s nunc  
es ac  
auris.  
At

# 旧皮袋(old wineskin)与新酒(new wine)

施瓦茨在《自然的教会发展浅释》中的讨论，可以与圣经中关于「旧皮袋与新酒」的比喻（路五37-39）来进一步解说。在圣经比喻中，新酒必须装在新皮袋里，否则旧皮袋会因为新酒发酵而扩张，导致皮袋破裂，酒也会溢出。这个比喻通常用来说明新的思想和方式需要新的结构或形式来支持其发展。

- **适应性和灵活性：**教会需要不断地审视和更新其结构，以保持其对会众和社区需求的回应性。这不仅仅是对内部管理的调整，更是一种文化和心态的转变，要求教会不断寻求创新和改进的方法。
- **从生命出发的结构设计：**教会的结构设计应以支持和促进教会成员的属灵成长为核心，而不是单纯维护传统的行政管理体系。
- **持续的改革和更新：**正如新酒需要新皮袋，教会在面对社会和文化变迁时，也需要不断地进行自我革新，以适应新的挑战 and 机遇。

施瓦茨的理论不仅仅是一种教会发展的策略，更是对教会如何在现代社会中保持相关性和有效性的深刻洞见。这种观点鼓励教会领袖和信徒不断寻求神的带领，更新他们的事工和结构，以更好地服事社区和传播福音。

# 旧皮袋与新酒



新思想需新结构，如新酒须新皮袋，否则形式限制内涵发展。

o. Sed  
entum  
liquet  
rmen-  
s cras  
diam  
hasel-  
tictum

amet  
t nibh  
s tris-  
s nunc  
es ac  
auris.  
At

# 砖头 (brick) 与活石 (living stone)

在讨论施瓦茨的教会发展理论时，将之与圣经中关于巴别塔的「砖头」（创十一1-9）和彼得前书提到的「活石」（彼前二4-5）相对比，可以提供一个深刻的洞见，说明如何构建一个真正属灵的社群。

- **巴别塔与砖头：**巴别塔的故事反映了人类自高自大，企图用人手的工作（砖头）建造一座通天塔，以此彰显自己的力量和智慧，从而试图与神等同或挑战神的权威。在这个故事中，「砖头」代表了人类自造和自力更生的努力，是一种静态、无生命的材料，其使用反映了人的自我中心和与神的关系疏远。
- **灵宫与活石：**与此相对，彼得前书中描述信徒如同「活石」，被用来建造一座灵宫。这里的「活石」不是死物，而是充满生命的信徒，他们在基督——这位房角石的基础上被建造成为神的居所。这种建造不依赖人的计划和力量，而是依赖圣灵的工作，反映出一种属灵的生命力和动态的成长。



# 砖头与活石



砖头象征人力建造；活石代表属灵社群的自然生长。

o. Sed  
entum  
liquet  
rmen-  
s cras  
diam  
hasel-  
lictum

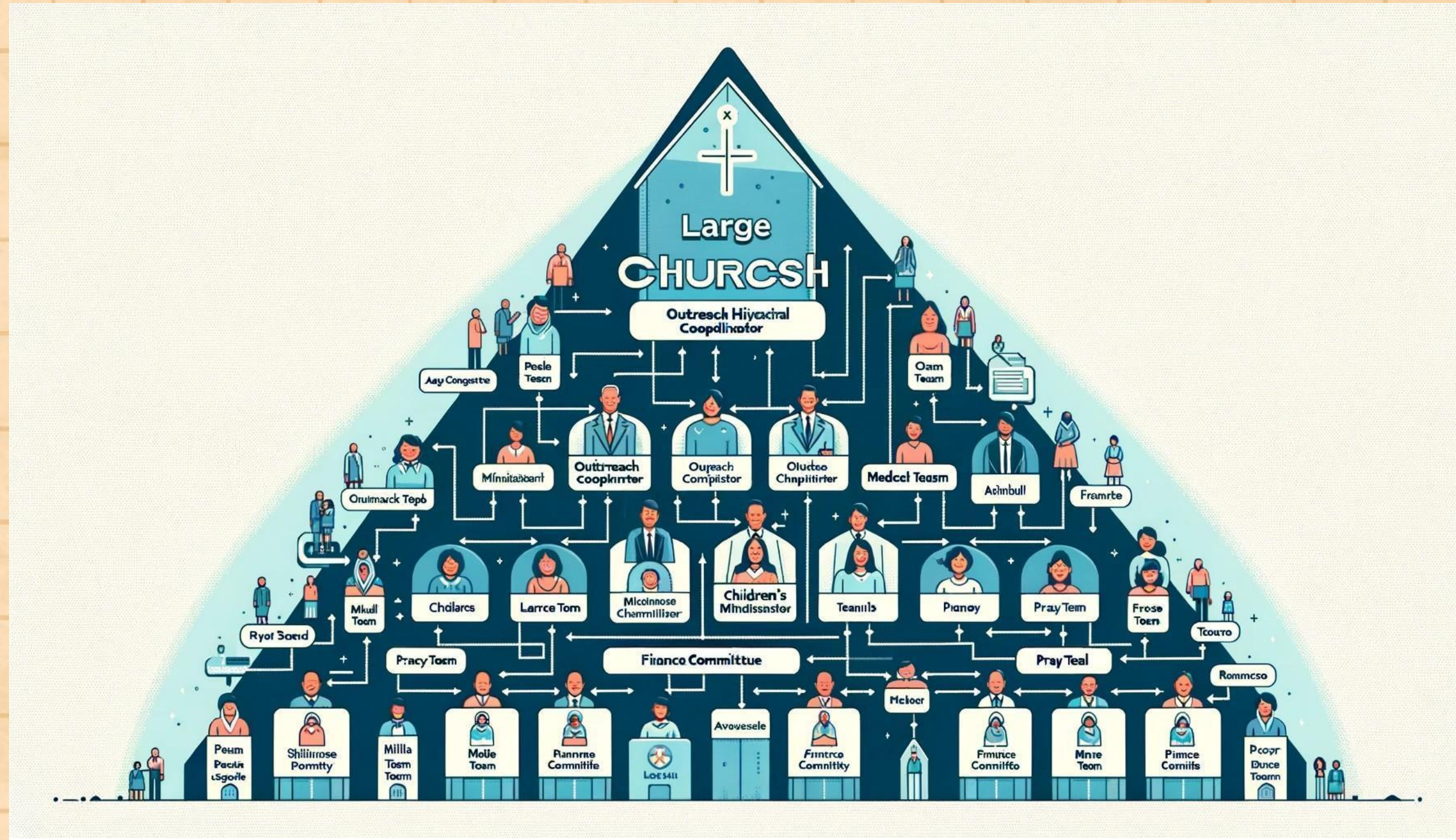
amet  
t nibh  
s tris-  
s nunc  
es ac  
auris.  
At

# 砖头与活石建造的对比

- **自上而下与自下而上的区别：**巴别塔是人类从地上向天空建造的努力，试图通过人的力量达到天堂；而灵宫的建造则是从天而降的恩典，神通过圣灵在人心中工作，将信徒一块块地建造成为他的居所。
- **外在表现与内在生命的区别：**巴别塔的建造侧重于外在的形式和高度，而灵宫的建造则侧重于内在的生命和关系，即信徒与神以及彼此之间的连结。
- **目的和动机的区别：**建造巴别塔是为了显示人的力量和达到自我提升的目的，而建造灵宫则是为了荣耀神，展示神的爱和恩典。

这种比较强调了教会不仅仅是一个组织结构，更是一个由基督的爱和真理所建立的属灵共同体。施瓦茨的理论与这种属灵建造的概念相辅相成，提醒我们教会的结构和活动应当促进属灵的成长和深化信徒之间的关系，而不仅仅是追求外在的增长和效率。

# 「世界导向」的领导方式



1) 自我中心与权力集中; 2) 忽视道德和灵性价值; 3) 忽视信徒和社区的福祉。

te odio. Sed  
elementum  
t id aliquet  
gna ferment-  
tellus cras  
is ut diam  
iam phasel-  
met dictum  
  
er sit amet  
feugiat nibh  
it dui tris-  
auris nunc  
a fames ac  
h mauris.  
At

# 生、养、教、建-生命树的建造



1) 领导力是属灵的影响力，为首要作仆人；2) 生命树的建造以耶稣基督为教会房角石；3) 领头羊的生命根基建造要「以神为中心」

te odio. Sed  
elementum  
t id aliquet  
gna fermentum  
tellus cras  
uis ut diam  
iam phasel-  
met dictum  
er sit amet  
feugiat nibh  
it dui tris-  
auris nunc  
a fames ac  
h mauris.  
At



## 第十二讲：健康教会特质五 激励人心的崇拜

# 生命导向教会增长策略之研究

陈詠洁老师主讲



## 特质五、激励人心的崇拜

施瓦茨在《自然的教会发展浅释》里说：「教会生活中，模式与原则经常被混淆的地方，莫过于公开崇拜 ... .. 教会增长的因素，关键准则在于参加崇拜的人是不是觉得激励人心？正是这一点将增长教会和非增长教会清楚分别出来。」（施瓦茨著，黄婉仪译：《自然的教会发展浅释》第12页）

- 施瓦茨的研究显示，一间教会的增长，关键不在于崇拜所用的是现代或古典的音乐，唱旧歌或新歌，由敬拜小组或诗班献唱。最重要的关键，仍是崇拜能否对参加者起激励作用。
- 如何能让参加者在崇拜中得到激励呢？诚然，聚会的时间、礼堂内的布置装饰、音响效果、空间大小，及座位的安排等都会影响聚会气氛；然而敬拜的人的因素仍是最重要的。

## 特质五、激励人心的崇拜

涉及的是教会聚会中崇拜的质量与深度。施瓦茨认为崇拜应当超越仪式和形式，触及人心，激发信徒对神的热爱和敬拜。这个特质强调以下几点：

- **参与感**：崇拜应该让每一个参与者都有机会积极参与进来，不仅仅是旁观者。这种参与可以是唱诗、祷告、朗读经文等。
- **情感联结**：崇拜应当触动人的情感，引发信徒内心深处的感受，从而带来属灵的更新和鼓舞。
- **神的同在**：崇拜中应有神同在的强烈体验，让人感觉到神的亲近和动工。
- **个人与团体的成长**：通过崇拜，个人和团体都能在信仰上得到成长，崇拜成为信徒灵命成熟的重要途径。
- **文化与语境的相关性**：崇拜应当与当地文化和教会所在的社会环境相关，让信息和崇拜的形式对参与者来说既熟悉又有意义。

施瓦茨认为，当崇拜能够以这种方式进行时，它不仅仅是每周的一次聚会，而是信徒与神相遇、得到鼓舞和装备的时刻，为信徒的生活提供动力和方向。

## 特质五、激励人心的崇拜



每个人的脸上都洋溢着平和与喜悦。从天而降的光束和四处飘扬的音符象征着崇拜中的音乐和赞美之声触及了每个人的心灵。

te odio. Sed  
elementum  
t id aliquet  
gna fermen-  
tellus cras  
uis ut diam  
iam phasel-  
met dictum

er sit amet  
feugiat nibh  
it dui tris-  
auris nunc  
a fames ac  
h mauris.  
At



# 敬拜的重点是人

「神是个灵，所以拜他的必须用心灵和诚实拜他。」（约四24）

- **敬拜的重点是人**：能带下神同在的敬拜是最主要的关键。教会之所以吸引人来到教会，不是外在的，而是真实的敬拜带下神的同在，吸引人来到教会。有神同在的敬拜，在敬拜中，神会带下医治与释放，使人的心灵得到激励。
- **敬拜的人要对——要属灵**：人常是注重的是敬拜的方法、敬拜的乐器、而不是敬拜的人。真实的敬拜能够打破形式主义的束缚，使人与神建立真实的连接。真诚的敬拜能带来神的同在，这是教会吸引人的关键。
- **敬拜要用对器官——要用灵**：真正的敬拜不是靠外在的行为或物质手段，而是通过我们的灵和内心来进行。敬拜不仅仅是一种外在的表达，而更是一种内在的灵性活动。通过用灵来敬拜，我们能够与神建立更深的连接，体验到更真实的神的同在和恩典。

# 如何享受诗歌

## 一、诗歌的价值：

- 诗歌是圣徒经历的精华：圣徒在属灵经历与真理认识上，对神极其细腻感觉的舒展与发表。诗歌是写诗的人，在主面前有了主观经历的精华。所以，诗歌是一个宝藏，古典传统的诗歌本是几百位圣徒一生跟随主的精华，他们一生的精华就在这些诗歌上。
  
- 好的诗歌有几个特点：
  - (1) 会带我们看见主，看见主的所是、所愿和成就。
  - (2) 一定满有灵感、满有经历，也不离开真理。
  - (3) 好的诗歌是带着启示，也带进启示。
  
- 诗歌乃是属灵的温度计。
  
- 你的成长和诗歌是不可分的。

## 二、诗歌的分类：

- **向着神唱的：**这是诗歌里面最主要的部分，诗的目标乃是向神而去的。诗篇里面大多数都是向着神唱的诗，有名的五十一篇，就是向神祈求的诗。所有赞美的诗、感谢的诗、祷告的诗，都是向着神唱的。
- **向着人唱的：**这一类的诗，或是向人宣道，或是鼓励人到神面前去。所有传福音的诗，所有劝勉的诗，都是向着人唱的。
- **向着自己唱的：**这一类的诗，是我和我的魂交通，我和我的心商量，和我自己说话。我向着我自己歌唱，我喊我自己，我叫我自己，我提醒我自己。这样的诗，常常在末了的时候，引到神面前去，人和自己心的交通，结果总是变作和神交通。

### 三、唱诗的人：

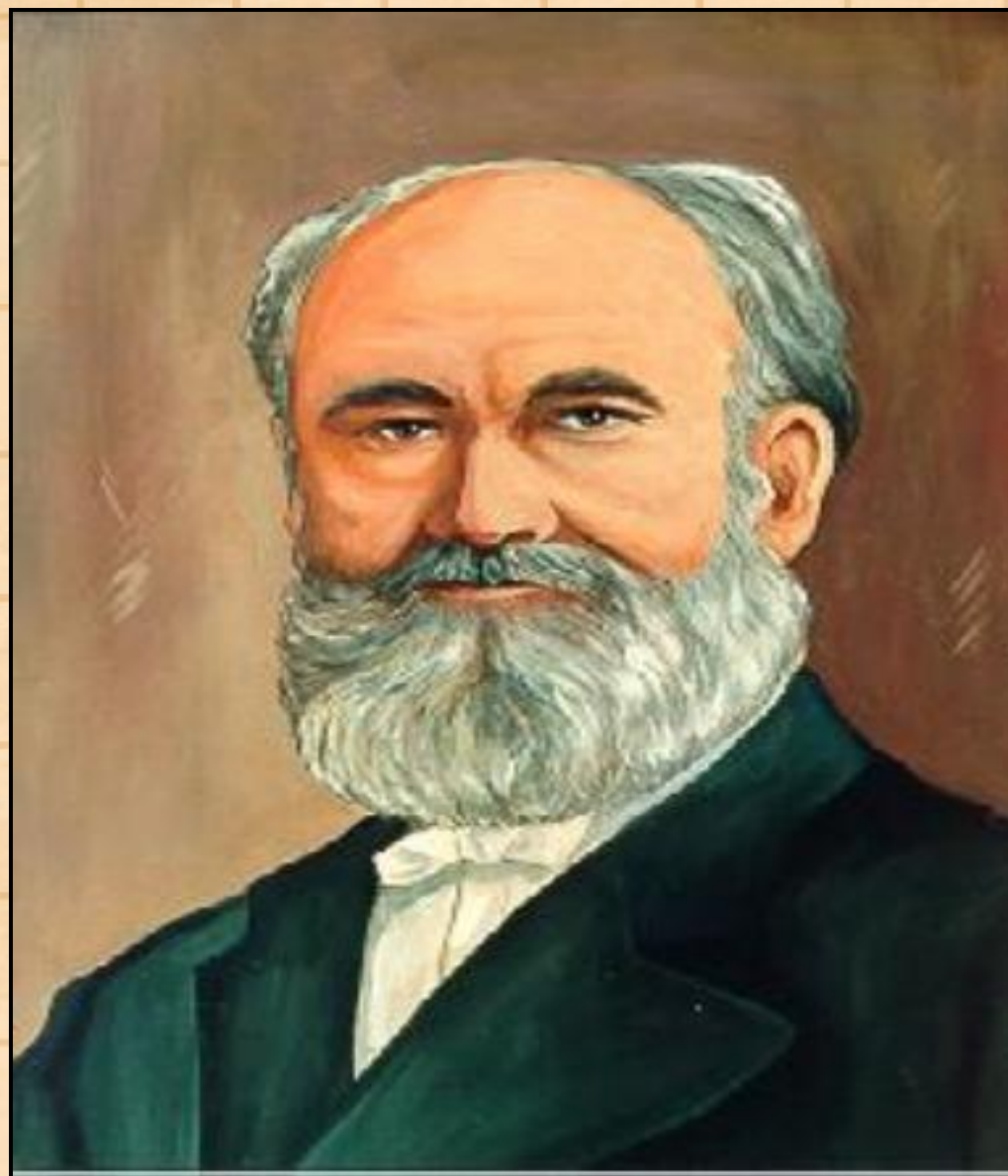
- **一个粗糙的人，不能唱诗：**一个爱自己的人，不能唱诗；一个忙碌的人，也不能唱诗。
- **一个唱诗的人是个纯洁的人：**他向着主非常的单纯。「单」就是在主之外不要别的，「纯」就是在主的构成之外没有别的。
- **一个唱诗的人也必须是一个细腻的人。**
- **一个健康的、会唱诗的人，他的心态一定是要得着神。**

### 四、个人和团体的唱诗歌：

- **要诀：**全人投入，敞开用灵。
- **唱诗歌的要求：**进入诗歌的感觉，进入诗歌的灵。
- **个人唱诗：**（1）摸着里面的感觉；（2）不拘形式、不求完全、照里面的感觉让灵自由；（3）要深入、不蜻蜓点水。
- **团体唱诗：**（1）公唱、对唱和独唱。（2）口唱心和、灵里回应、互相鼓励、彼此加强。

# 今要主自己-耶稣是一切

## A. B. Simpson 1843-1919



宣信是一位「信心的使徒」，他传讲圣灵的能力，圣灵充满，并神的医治。在生活上，注重圣洁与敬虔。宣信写有九千多首诗，但未全部谱曲。

## 今要主自己—诗歌灵感

1881年夏，宣信参加慕迪的同工退修会，听到一位兄弟见证说：「我本想得着慕迪先生的帮助，但昨夜，我见到主耶稣，我定睛仰望祂，我感到今后一生，除主之外，别无他求。」这些话深深感动他。回家后，他跪在主前，直到主充满他心，他感谢地说：「我已经看见主了，我心得喜乐平安满足，一切得供应，主是我一切。」他辞去优薪的教会牧师之职，成立宣道会。

受到这次经历的启发，宣信决定辞去收入丰厚的教会牧师职务，并成立了宣道会（The Christian and Missionary Alliance，简称C&MA）。他的目标是专注于向美国和加拿大的普通民众传福音，特别是那些没有机会听到福音的人群。

1897年，辛普森推动北美洲的宣教士走向世界，传扬耶稣基督的福音。他的宣教理念不仅局限于北美洲，而是希望将福音传遍全世界。因此，辛普森的宣道会在全球范围内设立了众多传教站，影响了无数的生命。

# 今要主自己

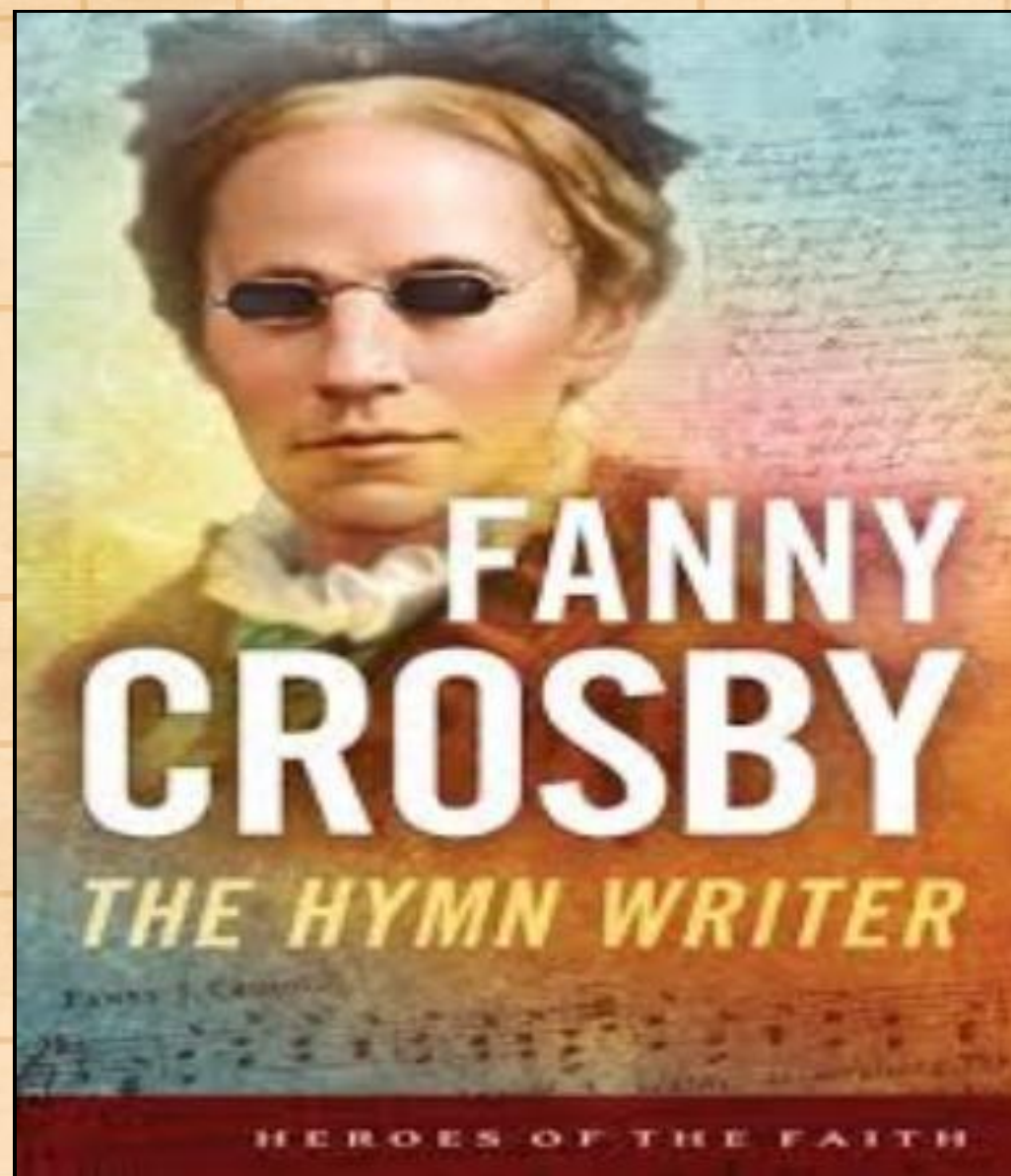
前要的是祝福， 今要主自己；  
前要的是医治， 今要主而已；  
前我贪求恩赐， 今要赐恩者；  
前我寻求能力， 今要全能者。

前是忙于打算， 今则靠祈求；  
前是悬切罣虑， 今则主担忧；  
前随我之所欲， 今听主支配；  
前不住的讨问， 今不断赞美。

永远举起耶稣， 赞美主不歇；  
一切在于基督， 主是我一切。

# 芬妮·克罗斯比

## Fanny Crosby (1820 - 1915)



《主在十架》最后一节：  
「哦主，我惟有献上自己给你，这是我唯一能够作到的。」这些诗句打入了他的心。她蒙了光照，醒悟到：她已往是一手抓住世界，而另一手，她却以为可以抓住主。那一晚，是他一生的分水岭，她决心把自己的余生奉献给神。



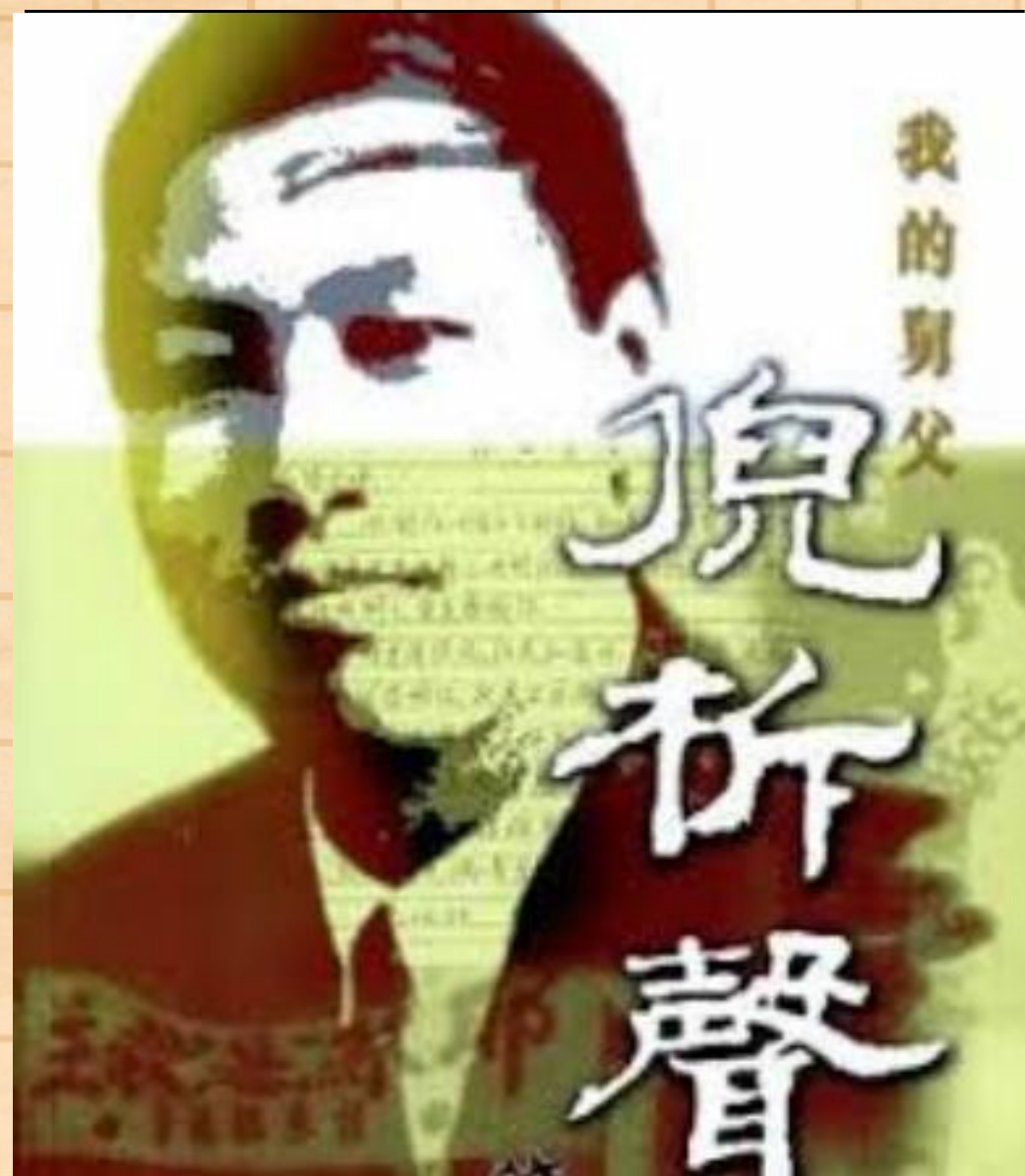
# 主是我永远的福分

主是我永远的福分 胜过朋友与生命  
在人生孤单旅程中 恳求主与我同行  
靠近主 靠近主 靠近主 靠近主  
在人生孤单旅程中 恳求主与我同行

我不求世界的欢乐 也不求世界美名  
我愿受任何的劳苦 祈求主与我同行  
靠近主 靠近主 靠近主 靠近主  
我愿受任何的劳苦 祈求主与我同行

# 倪柝声

## Watchman Nee (1903-1972)



倪柝声不仅影响中国信徒属灵生命的复兴，且影响了整个世界基督徒的属灵生命。他一生真是集恶名、美名、毁谤、称誉于一身。主巧妙匠人的手要藉着一切祂能使用的工具，使祂手中的工作成为一个经过重重火炼、锤打，光辉照人的杰作。

# 你若不压橄榄成渣

你若不压橄榄成渣，它就不能成油；  
你若不投葡萄入醉，它就不能变成酒；  
你若不炼哪哒成膏，它就不流芬芳；  
主，我这人是否也要受你许可的创伤？

每次的打击，都是真利益，  
如果你收去的东西，你以自己来代替。

# 耶稣我灵魂的爱人

耶稣灵魂的爱人，求你许我来藏身  
正当波浪滚滚近，正当风雨陈陈紧

藏我哦主求藏我，直到今生风波过  
引我平安进天门，至终求接我灵魂

# C3诗歌：圣灵的水流

有一道圣灵的水流，流进充满人的里头，  
祂在寻求往前出口，有谁愿作踏脚石头？

主我心饥渴已够久，我要起来蒙你拯救，  
献身投入圣灵水流，跟着圣灵向前直走。

圣灵的水流 洗刷洁净更新我  
圣灵的水流 充满释放我枷锁  
圣灵的水流 我愿作踏脚石头  
圣灵的水流 愿你浪潮漫过我

# 课程大纲与会后讨论

## 一、崇拜的心理和精神影响

探讨崇拜如何激励参与者，以及这种激励如何促进教会增长。  
分析施瓦茨对于崇拜中「模式与原则」混淆的观点。

## 二、崇拜的核心元素

崇拜应超越仪式和形式，触及人心，激发对神的热爱和敬拜。  
讨论如何通过参与感、情感连接和神的同在增强崇拜体验。

## 三、促进个人与团体成长的崇拜

如何通过崇拜帮助个人和团体在信仰上成长。  
崇拜与文化及环境的关联性，确保崇拜内容对参与者既熟悉又有意义。

## 四、实际应用

分享和讨论各种成功的崇拜实践，以及这些实践如何激发教会成员。  
探讨调整和优化本地教会崇拜的策略。

## 会后讨论要点:

- **崇拜的激励作用:** 参与者在崇拜中有何感受? 是否觉得被激励和提升?
- **崇拜的参与性:** 教会如何改进崇拜, 使之不仅是观看和听观的活动, 而是每个人都能积极参与的活动?
- **情感与灵性体验:** 教会目前的崇拜如何触动人心和情感? 有无感受到神的同在?
- **文化相关性:** 我们的崇拜在多大程度上反映了本地文化和教会社区的特色?
- **未来策略:** 我们如何继续发展和改进崇拜, 以更好地满足教会成长的需求?

这个课程旨在深化理解崇拜在教会生活中的核心作用, 以及如何有效地激励教会成员, 使他们在精神上得到滋养和成长。