



## 第十八讲：结论

# 生命导向教会增长策略之研究

陈詠洁老师主讲





# 一、绪论

德国自然教会发展研究所总监施瓦茨：「什么原因令你认为教会难于增长？」

- 一个寓言：两人推着一辆「方轮」手推车，上面却是运送着无数的「圆轮」。
- 若是我们按照神的计划把「圆轮」安放在应该安放的地方，教会必定增长。
- 戴德生格言：**「神的工作用神的方式去完成，永远不缺乏神的供应。」**
- 主耶稣说：「我来了，是要叫羊得生命，并且得的更丰盛。」（约十10下）  
主没有说，祂来了是要我们得恩赐、得事工...
- **为何教会的牧者生活真是「忙」、方向真是「茫」、眼目真是「盲」？**
- 愿主赐给我们属灵的眼药，来医治我们属灵的眼瞎，不再以自己认为有效的「方轮」在那里想「拖拉」教会的增长。
- **「事工导向」的教会与「生命导向」的教会，差别到底在哪里呢？**
- 「事工导向」的教会，所注重的是教会的事工与活动，借着各式各样的事工与活动，吸引人来到教会，流动率也很大，信徒生命不一定长进。
- 「生命导向」看重生命的服事、教会质量的提升，教会信徒生命只要健康，教会就自然的会成长。



# 什么原因令你认为教会难于增长？



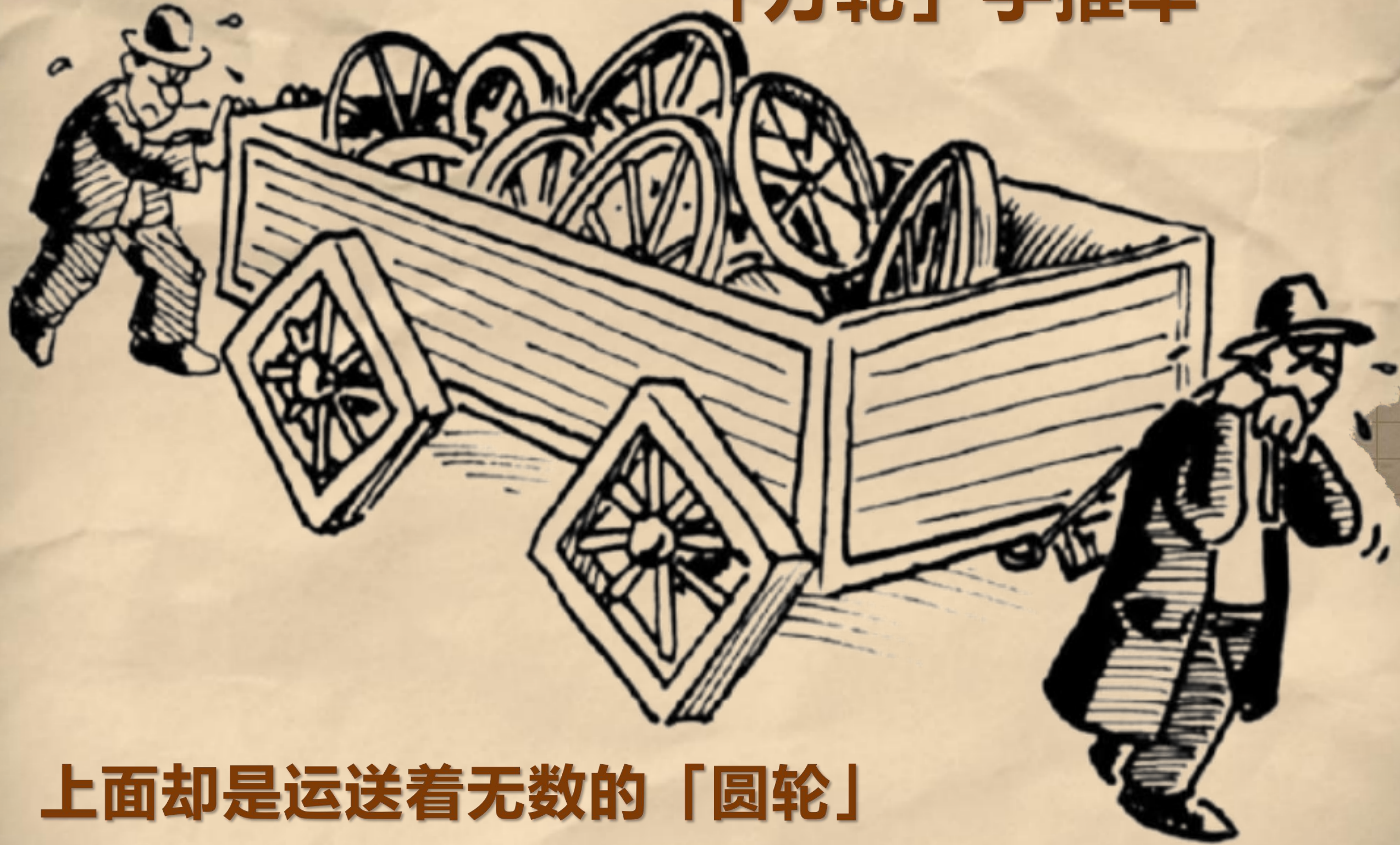
施瓦茨表示，上帝已經把足夠的資源放在教會，領袖要把適當的資源放在適當的地方。



**自然教会的发展-施瓦茨著。他访问五大洲32个国家，1000多所教会的研究结论。**



寓言：两人推着一辆  
「方轮」手推车



上面却是运送着无数的「圆轮」





**若是我们按照神的计划把「圆轮」安放在应该安放的地方，教会必定增长。**



# 为何教会的牧者生活真是「忙」？





# 为何教会的牧者方向真是「茫」？





# 为何教会的牧者眼目真是「盲」？





# 「事工导向」的教会



所注重的是教会的事工与活动

te odio. Sed  
elementum  
t id aliquet  
gna fermen-  
tellus cras  
is ut diam  
iam phasel-  
met dictum

er sit amet  
feugiat nibh  
it duis tris-  
auris nunc  
a fames ac  
h mauris.  
At



# 「生命导向」的教会



看重生命的服事、教会质量的提升

te odio. Sed  
elementum  
t id aliquet  
gna ferment-  
tellus cras  
uis ut diam  
iam phasel-  
met dictum

er sit amet  
feugiat nibh  
it dui tris-  
auris nunc  
a fames ac  
h mauris.  
At





**第二讲：健全教会的八种优良特质**

# **生命导向教会增长策略之研究**

**陈詠洁老师主讲**





## 二、健全教会的八种优良特质

德国自然教会发展研究所总监施瓦茨，他提出《自然的教会发展：健全教会的八种优良特质指引》之论述，他强调健康的教会如同生物一般，会自然、健康、均衡的发展。作者曾对全球五大洲、三十二个国家、逾一千间教会进行研究，归纳出八项互为作用、不可缺少的健康教会特质：

- 特质一、令信徒得力的领导方式 (empowering leadership)
- 特质二、以恩赐为本的事奉方式 (calling and gift-oriented ministry)
- 特质三、充满热忱的灵性表现 (passionate spirituality)
- 特质四、功能健全的结构 (functioning structure)
- 特质五、激励人心的崇拜 (inspiring worship)
- 特质六、全面兼顾的细胞小组 (holistic small group ministry)
- 特质七、以需要为本的布道事工 (need-oriented evangelism)
- 特质八、会众相亲相爱的关系 (loving relationship)



# 健全教会的八种优良特质



通过一个围绕中央大树的圆形花园里的小场景来呈现每一个特质。每个场景都是该特质的小小代表，从赋能的领导到会众之间的相亲相爱，共同营造出一个充满爱、服务、和灵性的社区。





**第三讲：健康教会的基本理念**

# **生命导向教会增长策略之研究**

**陈詠洁老师主讲**





# 质与量的观点



「健康」 (healthy)与「肥胖」 (obese)

e odio. Sed  
elementum  
id aliquet  
na fermen-  
tellus cras  
s ut diam  
um phasel-  
net dictum  
  
sit amet  
ugiat nibh  
duis tris-  
uris nunc  
fames ac  
h mauris.  
At



# 事奉的人与人的事奉



健康教会应当注重个人和他们的灵命成长，而非单纯的事奉任务。

odio. Sed  
lementum  
id aliquet  
a fermen-  
ellus cras  
ut diam  
m phasel-  
et dictum

sit amet  
giat nibh  
duis tris-  
uris nunc  
fames ac  
h mauris.  
At





**第四讲：C3灵修的实行作为例子**

# **生命导向教会增长策略之研究**

**陈詠洁老师主讲**





## C3灵修的实行作为例子解说

- **特质一、令信徒得力的领导方式：**生、养、教、建，生命树的建造。帮助信徒得着全备福音的真理：讲道要基要、生活要敬虔、事奉要恩膏。
- **特质二、以恩赐为本的事奉方式：**基督身体感很重要，成全圣徒，学作肢体，建立基督的身体。
- **特质三、充满热忱的灵性表现：**每日清晨，按着圣经的书卷，每天有次序的释经灵修。帮助信徒了解自己属灵生命的历程。
- **特质四、功能健全的结构：**不是僵化的宗教组织，活石才能建造灵宫。
- **特质五、激励人心的崇拜：**琴与炉的敬拜，用灵唱诗，用心祷告。
- **特质六、全面兼顾的细胞小组：**C3小家的建立。
- **特质七、以需要为本的布道事工：**C3福音小组的布道。
- **特质八、会众相亲相爱的关系：**爱神与爱弟兄。





**第五讲：健康教会特质—  
令信徒得力的领导方式（一）**

**生命导向教会增长策略之研究**

**陈詠洁老师主讲**





## 特质一：令信徒得力的领导方式

施瓦茨在《自然的教会发展浅释》里说：「增长教会的领袖不会建立自己的权力，并集所有权于一身；相反，他们认为协助信徒发展让他们得着更大的能力，才是首要任务……教会领袖负责装备、辅助、激励、指导个别信徒，使他们成为神所乐见的样式。」（施瓦茨著，黄婉仪译《自然的教会发展浅释》第9页）

施瓦茨在《自然的教会发展浅释》中强调的主要论点是领导者不应该集中权力，而应该将其作为培养和赋能信徒的工具。领导的核心不在于建立和维护个人的权威，而在于装备、支持、激励和指导信徒，帮助他们成长和发挥他们的能力。这种领导方式的目的是使每个信徒都能够个人信仰和社区中发挥他们独特的作用，成为神所喜悦的样式。简言之，领导者的角色更偏向于辅导者和教练，而非权威统治者。



# 特质一、令信徒得力的领导方式



一位领导者在花园中帮助和指导信徒们种植和培育植物的情景，象征着赋权和装备信徒的领导方式。

te odio. Sed  
elementum  
t id aliquet  
gna ferment-  
tellus cras  
is ut diam  
iam phasel-  
met dictum

er sit amet  
feugiat nibh  
it duis tris-  
nauris nunc  
a fames ac  
h mauris.  
At



# 生、养、教、建-生命树的建造



1) 领导力是属灵的影响力，为首要作仆人；2) 生命树的建造以耶稣基督为教会房角石；3) 领头羊的生命根基建造要「以神为中心」

te odio. Sed  
elementum  
t id aliquet  
gna fermentus  
tellus cras  
uis ut diam  
iam phasel-  
met dictum  
er sit amet  
feugiat nibh  
it dui tris-  
auris nunc  
a fames ac  
h mauris.  
At





## 第六讲：健康教会特质— 令信徒得力的领导方式（二）

# 生命导向教会增长策略之研究

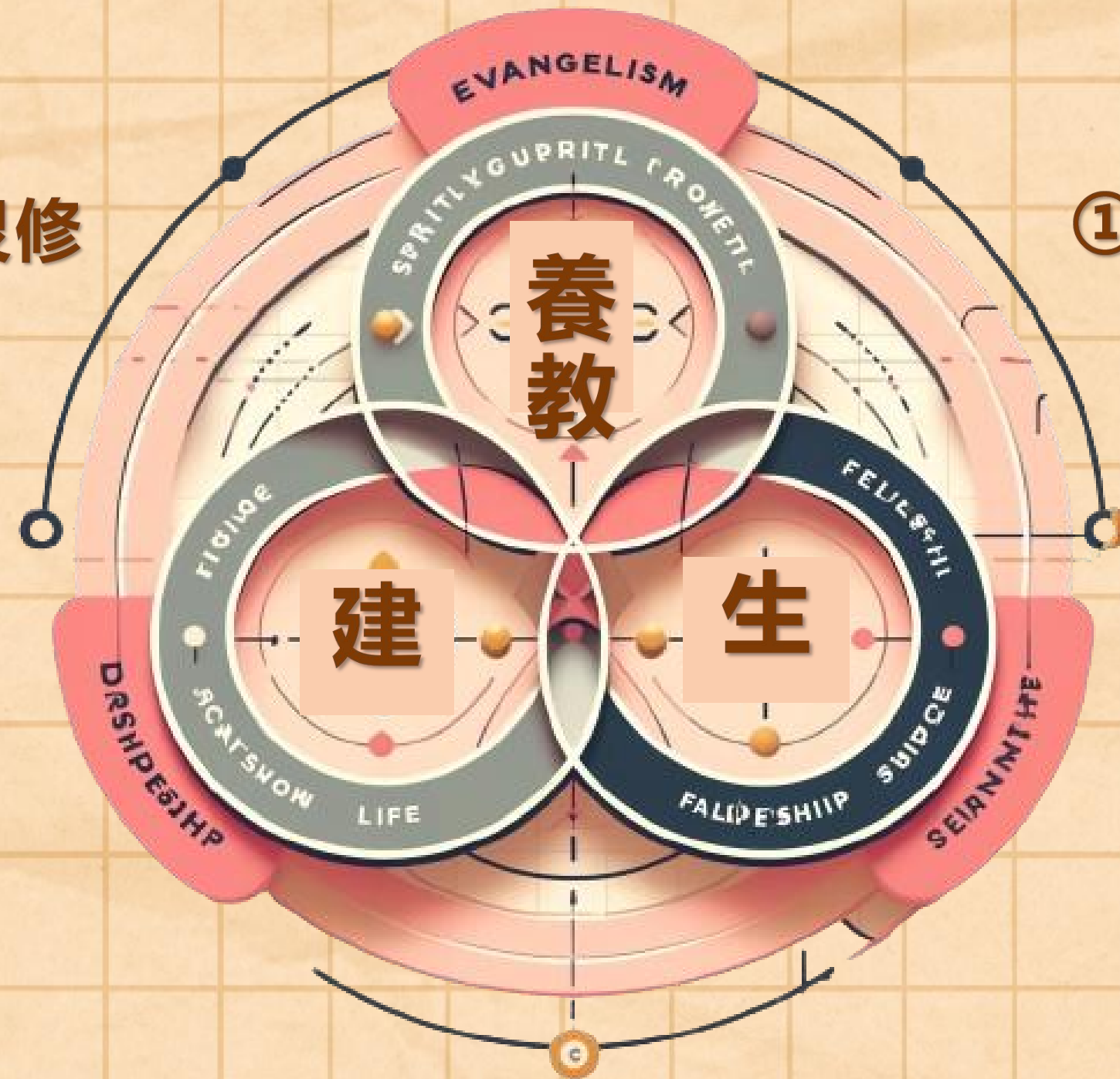
陈詠洁老师主讲





# 《生、养、教、建》再生产循环

②养与教：C3灵修  
学作门徒



①生：福音小组  
作信徒

③建：门徒训练  
作门徒

te odio. Sed  
elementum  
t id aliquet  
gna fermentus  
tellus cras  
uis ut diam  
iam phasel-  
met dictum

er sit amet  
feugiat nibh  
it duis tris-  
auris nunc  
a fames ac  
h mauris.  
At

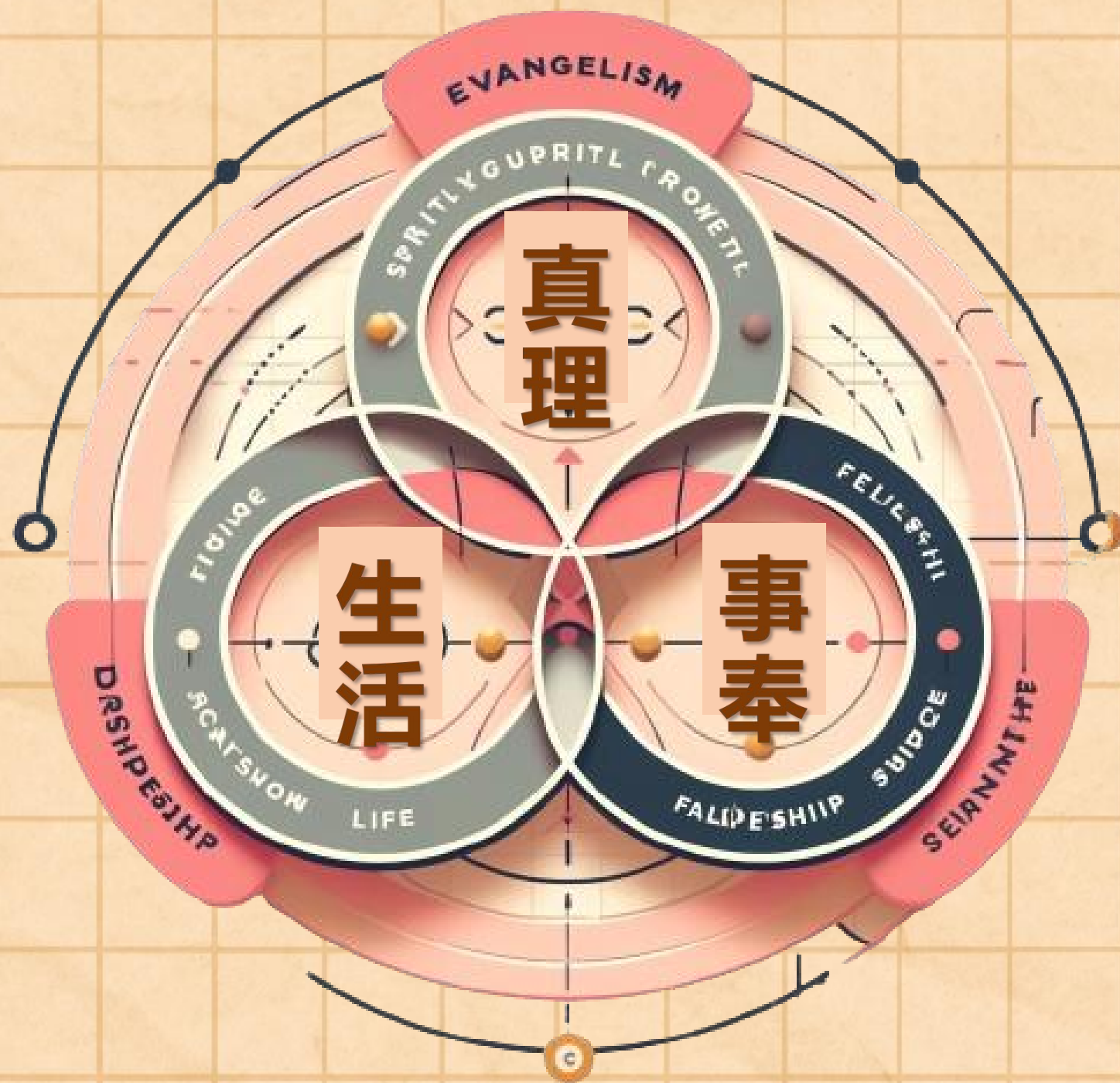


# 全备福音的真理

① 讲道要基要  
基要派

② 生活要敬虔  
敬虔派

③ 事奉要恩膏  
灵恩派



te odio. Sed  
elementum  
t id aliquet  
gna fermentus  
tellus cras  
uis ut diam  
iam phasel-  
met dictum

er sit amet  
feugiat nibh  
it dui tris-  
auris nunc  
a fames ac  
h mauris.  
At





**第七讲：健康教会特质二  
以恩赐为本的事奉方式（一）**

**生命导向教会增长策略之研究**

**陈詠洁老师主讲**





## 特质二、以恩赐为本的事奉方式

施瓦茨在《自然的教会发展浅释》里说：「这个特质的基本信念是，神早已决定哪个基督徒最宜承担教会哪一项事工，教会领袖的职责是协助会众找出他们的恩赐，并与相称的事工配合……当基督徒在恩赐所在的领域事奉时，他们通常少靠己力，多靠圣灵的大能。」施瓦茨著，黄婉仪译：《自然的教会发展浅释》第10页

有一个寓言故事：「一群野兽决定了开设一间学校来使他们都能成为十项全能，课程内包括游泳、赛跑、爬山和飞翔。那本来精于游泳的鸭子，因为在其他项目失色，所以要主修爬山、赛跑和飞翔。岂知这却大大地损害了他的游泳的技术。那位赛跑出色的兔子，也被迫花大部份时间其他的课程上，因此他很快就失去了他的赛跑速度。那平常在爬山项目获甲等的松鼠，成绩滑降到丙级，因为他发了很多的时间，去学游泳及飞翔。而那只擅长在空中飞翔的老鹰，却被吩咐去学习爬行。」



## 特质二、以恩赐为本的事奉方式



信徒们使用各自的独特恩赐，共同建设一个多彩且充满活力的教会，每个人都有所贡献，中间的象征物表达了十字架的光明和希望。

te odio. Sed  
elementum  
t id aliquet  
gna fermentum  
tellus cras  
uis ut diam  
iam phasel-  
met dictum

er sit amet  
feugiat nibh  
it duis tris-  
auris nunc  
a fames ac  
h mauris.  
At



# 十项全能的学校?



动物学校，所有动物都学不同技能，  
结果各自擅长的能力反而退步。

te odio. Sed  
elementum  
t id aliquet  
gna ferment-  
tellus cras  
is ut diam  
iam phasel-  
met dictum

er sit amet  
feugiat nibh  
it dui tris-  
auris nunc  
a fames ac  
h mauris.  
At





**第八讲：健康教会特质二  
以恩赐为本的事奉方式（二）**

**生命导向教会增长策略之研究**

**陈詠洁老师主讲**





# 交出你的一千两

「24 那领一千的也来，说：『主啊，我知道你是忍心的人，没有种的地方要收割，没有散的地方要聚敛， 25 我就害怕，去把你的一千银子埋藏在地里。请看，你的原银子在这里。』 26 主人回答说：『你这又恶又懒的仆人，你既知道我没有种的地方要收割，没有散的地方要聚敛， 27 就当把我的银子放给兑换银钱的人，到我来的时候，可以连本带利收回。 28 夺过他这一千来，给那有一万的。 29 因为凡有的，还要加给他，叫他有馀；没有的，连他所有的也要夺过来。 30 把这无用的仆人丢在外面黑暗里；在那里必要哀哭切齿了。』」  
(太二五24-30)







## 第九讲：健康教会特质三 充满热忱的灵性表现（一）

# 生命导向教会增长策略之研究

陈詠洁老师主讲





## 特质三、充满热忱的灵性表现

施瓦茨在《自然的教会发展浅释》里说：「教会的灵性表达方式并不重要，重要的是能以委身、充满热诚的态度真真正正将信仰活出来.....方法只是次要的事，能以热诚的态度活出信仰实质的教会，可以许许多多不同的方法体会到成果的滋味.....即使我们用的是最新式的引擎，但油缸空空如也，也没有能源，又有何益处可言？」（施瓦茨著，黄婉仪译：《自然的教会发展浅释》第11页）

- 施瓦茨通过比喻说明，即使使用最先进的技术或方法（比如「最新式的引擎」），如果没有「能源」（即信仰的真正活力和热情），那么这些技术或方法也无法发挥作用，就像一个没有燃料的引擎一样无法启动或运行。
- 他的观点是教会应该关注如何激发和维持信徒的信仰热情和委身，而不仅仅是外在的活动形式或程序。信仰的实质应该是教会所有活动的核心和驱动力，只有这样，教会才能真正体验到成长和发展的实际。这种观点鼓励教会和信徒专注于内在的灵性成长和表达，认为这是教会健康发展的关键。



## 特质三、充满热忱的灵性表现



教会成员围成一圈，手中举着代表个人信仰火焰的灯笼或火把，他们的热情和活力汇聚成一个光辉四射的火焰旋涡。

te odio. Sed  
elementum  
t id aliquet  
gna ferment  
tellus cras  
uis ut diam  
iam phasel  
met dictum

er sit amet  
feugiat nibh  
it duis tris  
auris nunc  
a fames ac  
h mauris.  
At



# 敬拜的重点是人

「神是个灵，所以拜他的必须用心灵和诚实拜他。」（约四24）

- **敬拜的重点是人**：能带下神同在的敬拜是最主要的关键。教会之所以吸引人来到教会，不是外在的，而是真实的敬拜带下神的同在，吸引人来到教会。有神同在的敬拜，在敬拜中，神会带下医治与释放，使人的心灵得到激励。
- **敬拜的人要对——要属灵**：人常是注重的是敬拜的方法、敬拜的乐器、而不是敬拜的人。真实的敬拜能够打破形式主义的束缚，使人与神建立真实的连接。真诚的敬拜能带来神的同在，这是教会吸引人的关键。
- **敬拜要用对器官——要用灵**：真正的敬拜不是靠外在的行为或物质手段，而是通过我们的灵和内心来进行。敬拜不仅仅是一种外在的表达，而更是一种内在的灵性活动。通过用灵来敬拜，我们能够与神建立更深的连接，体验到更真实的神的同在和恩典。





# 最新式的引擎，油缸空空如也





# 人的生命：灵、魂、体

耶和华神用地上的尘土造人，将生气吹在他鼻孔里，他就成了有灵的活人，名叫亚当。（创二7）

魂

心思、情感、意志  
感知自己

体

人外面可见的躯壳  
感知世界

灵

良心、直觉、交通  
感知神、敬拜神







## 第十讲：健康教会特质三 充满热忱的灵性表现（二）

# 生命导向教会增长策略之研究

陈詠洁老师主讲





# 从出埃及记看基督徒生命历程

- 盖恩夫人的「由死亡得生命」
- 宾路易师母把它改写成一篇「灵命四层」
- 得救层(在埃及)：已经悔改、重生，但仍活在世俗中。
- 复兴层（在旷野）：分「外在复兴」指经历圣灵外在的浇灌；「内在复兴」指信徒经历圣灵内住。
- 十架层(在旷野)：被圣灵带到个人与主同钉死的经历。
- 争战层(在迦南)：进入圣灵引导的生活，住在基督里，与基督联合
- 埃及是预表世界。
- 旷野预表肉体与旧人。
- 迦南预表在基督里面的丰富生命(流奶与蜜之地)。

「1 弟兄们，我不愿意你们不晓得，我们的祖宗从前都在云下，都从海中经过，  
2 都在云里、海里受洗归了摩西； 3 并且都吃了一样的灵食， 4 也都喝了一样的灵水。所喝的，是出于随着他们的灵磐石；那磐石就是基督。 5 但他们中间多半是 神不喜欢的人，所以在旷野倒毙。」（林前十1-5）



# 认识生命历程



埃及

迦南

旷野

38年

西乃山





## 第十一讲：健康教会特质四 功能健全的结构

# 生命导向教会增长策略之研究

陈詠洁老师主讲





## 特质四、功能健全的结构

施瓦茨在《自然的教会发展浅释》里说：「决定教会形式、结构优劣的主要准则，在于这些形式、结构能否达到目标。教会结构本身绝非目标，只是达到目标的手段。……有不少障碍阻止我们认识结构对教会发展的重要性，其中一个极大的障碍就是将『结构』与『生命』看成是对立的。」（施瓦茨著，黄婉仪译：《自然的教会发展浅释》第12页）

- 施瓦茨的主要观点是，教会的形式和结构应该被视为达到教会目标的手段，而不是目标本身。他强调，评估教会形式和结构的好坏，应以它们能否有效地帮助达到教会的目标为准则。
- 施瓦茨指出，将「结构」与「生命」视为对立的观念是误解，这种观念是认识结构在教会发展中重要性的一个障碍。他的观点是，适当的结构可以支持和促进教会的生命和成长，而不是阻碍它。



# 特质四、功能健全的结构



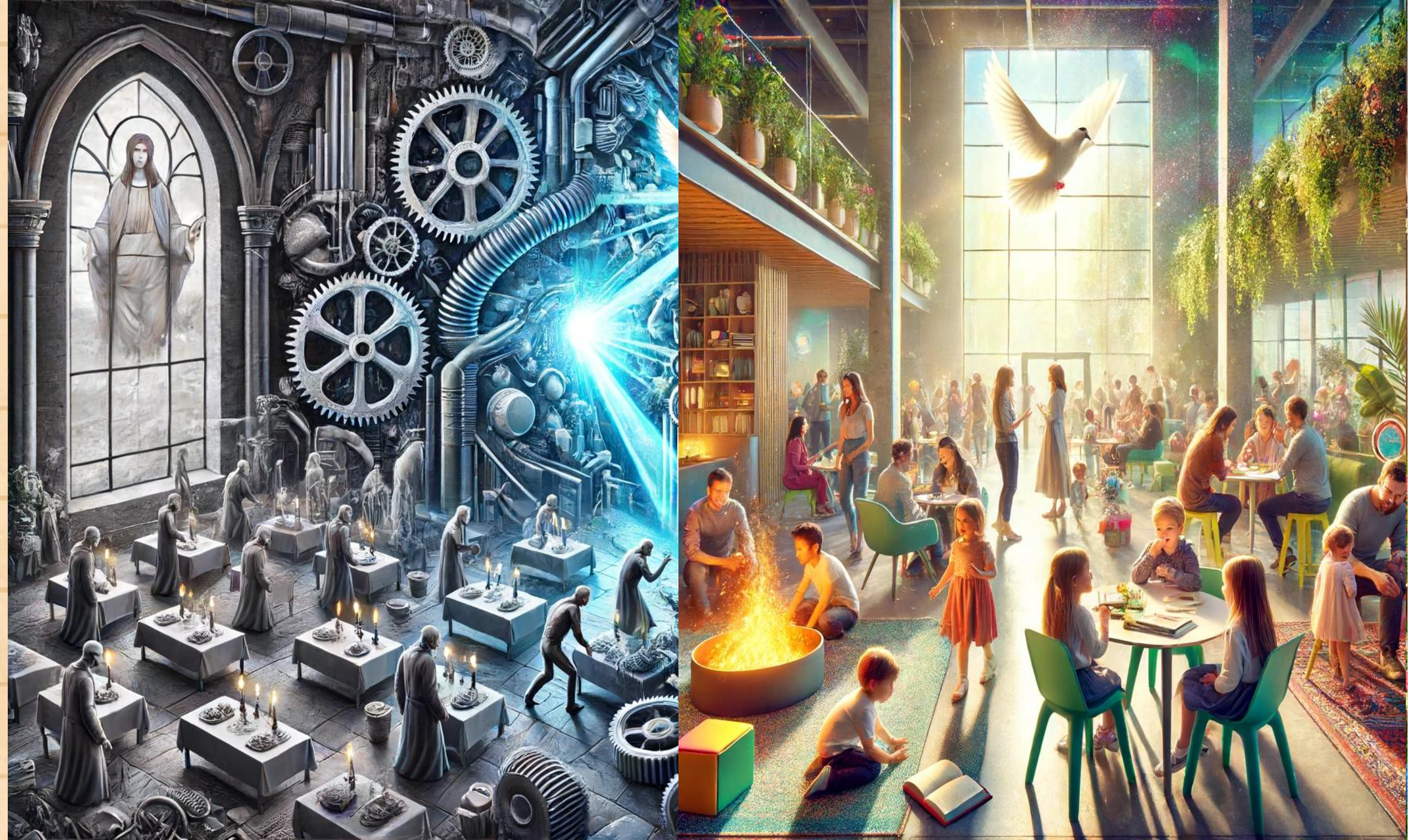
展现了一个功能健全的教会结构，通过各种形状和大小的齿轮紧密相连、协同工作，象征着教会的不同部门和组织。

te odio. Sed  
elementum  
t id aliquet  
gna fermen-  
tellus cras  
is ut diam  
iam phasel-  
met dictum

er sit amet  
feugiat nibh  
it duis tris-  
auris nunc  
a fames ac  
h mauris.  
At



# 组织架构与有机体



组织架构可能成为死沉的管理系统，而有机体强调的是生命力和自我适应能力。

o. Sed  
entum  
liquet  
rmen-  
s cras  
diam  
hasel-  
lictum  
  
amet  
t nibh  
s tris-  
s nunc  
es ac  
auris.  
At



# 旧皮袋与新酒



新思想需新结构，如新酒须新皮袋，否则形式限制内涵发展。

o. Sed  
entum  
liquet  
rmen-  
s cras  
diam  
hasel-  
tictum

amet  
t nibh  
s tris-  
s nunc  
es ac  
auris.  
At



# 砖头与活石



砖头象征人力建造；活石代表属灵社群的自然生长。

o. Sed  
entum  
liquet  
rmen-  
s cras  
diam  
hasel-  
lictum

amet  
t nibh  
s tris-  
s nunc  
es ac  
auris.  
At





## 第十二讲：健康教会特质五 激励人心的崇拜（一）

# 生命导向教会增长策略之研究

陈詠洁老师主讲





## 特质五、激励人心的崇拜

施瓦茨在《自然的教会发展浅释》里说：「教会生活中，模式与原则经常被混淆的地方，莫过于公开崇拜 ... .. 教会增长的因素，关键准则在于参加崇拜的人是不是觉得激励人心？正是这一点将增长教会和非增长教会清楚分别出来。」（施瓦茨著，黄婉仪译：《自然的教会发展浅释》第12页）

- 施瓦茨的研究显示，一间教会的增长，关键不在于崇拜所用的是现代或古典的音乐，唱旧歌或新歌，由敬拜小组或诗班献唱。最重要的关键，仍是崇拜能否对参加者起激励作用。
- 如何能让参加者在崇拜中得到激励呢？诚然，聚会的时间、礼堂内的布置装饰、音响效果、空间大小，及座位的安排等都会影响聚会气氛；然而敬拜的人的因素仍是最重要的。



## 特质五、激励人心的崇拜



每个人的脸上都洋溢着平和与喜悦。从天而降的光束和四处飘扬的音符象征着崇拜中的音乐和赞美之声触及了每个人的心灵。

te odio. Sed  
elementum  
t id aliquet  
gna fermentum  
tellus cras  
uis ut diam  
iam phasellus  
met dictum

er sit amet  
feugiat nibh  
it duis tris-  
tauris nunc  
a fames ac  
h mauris.  
At





## 第十三讲：健康教会特质五 激励人心的崇拜（二）

# 生命导向教会增长策略之研究

陈詠洁老师主讲





# 會幕與敬拜

**你要對法老說：『耶和華這樣說：以色列是我的兒子，我的長子。我對你說過：容我的兒子去，好事奉我。你還是不肯容他去。看哪，我要殺你的長子。』（出四22-23）**



**人受造的目的：敬拜、尊崇、事奉我們的神  
不再被3大仇敵：撒旦、世界與老我轄制**

**神創造人與神救以色列人出埃及的首要目的是：  
讓人與他所救贖的人過唯一敬拜神的生活。**



# 从会幕学敬拜

「耶和华晓谕摩西说：正月初一日，你要立起帐幕..」 (出四十1-2)

「...四活物和二十四位长老就俯伏在羔羊面前，各拿着琴和盛满了香的金炉；这香就是众圣徒的祈祷。」 (启五8)

**会幕从外到里学敬拜的实际：这是信心的路线，重在我们主观的经历。**

## 1. 外院的器具：

**1) 铜祭坛 (Brazen Altar)：**这是外院中最显著的设施，用于燔祭和其他祭物。铜祭坛代表基督在十字架上的牺牲，是信徒得以接近神的基础。认罪、悔改、更新奉献，再度把自己献上为燔祭，让神满足（奉献诗歌：如《主啊！我愿奉献我自己》）。

**2) 洗濯盆 (Laver)：**祭司在进入圣所前必须在洗濯盆中洗手和洗脚，象征属灵的洁净和准备。藉着圣灵、藉着神话语两面的更新，让我们得到洁净（祷读默想诗歌：《释放我心灵》）。





## 第十四讲：健康教会特质六 全面兼顾的细胞小组

# 生命导向教会增长策略之研究

陈詠洁老师主讲





## 特质六、全面兼顾的细胞小组

施瓦茨在《自然的教会发展浅释》里说：「增长教会都会发展小组制度，让个别基督徒建立亲密的团契关系，获得实质帮助，并在灵性上深入交通，这正是圣经观念中全面兼顾的要素。在小组内，信徒不单共研圣经章节，发听专家引人入麻的解释，还将读经心得应用于日常生活面对的问题。」  
施瓦茨著，黄婉仪译：《自然的教会发展浅释》第13页

- 施瓦茨在指出，增长的教会倾向于发展小组制度，因为这种结构能够促进基督徒之间更亲密的团契关系，为个人提供实质性的帮助，并促进灵性的深入交流。这种做法与圣经中对教会的描述相吻合，强调了一个全面而兼顾的教会生活。
- 小组不仅仅是学习圣经的地方，更是一个能够将圣经教导应用于日常生活实际问题的环境。施瓦茨认为，这种小组活动有助于形成支持性强、相互关照的团契，这是教会健康成长不可或缺的一部分。



## 特质六、全面兼顾的细胞小组



一棵由许多相互连接的小细胞组成的大树，象征着教会中的小组结构。树根处人物的浇水和照顾动作，以及树上的小动物，都生动地描绘了细胞小组在教会社区中活跃和充满生命力的角色。

te odio. Sed  
elementum  
t id aliquet  
gna ferment-  
tellus cras  
uis ut diam  
iam phasel-  
met dictum

er sit amet  
feugiat nibh  
it dui tris-  
auris nunc  
a fames ac  
h mauris.  
At

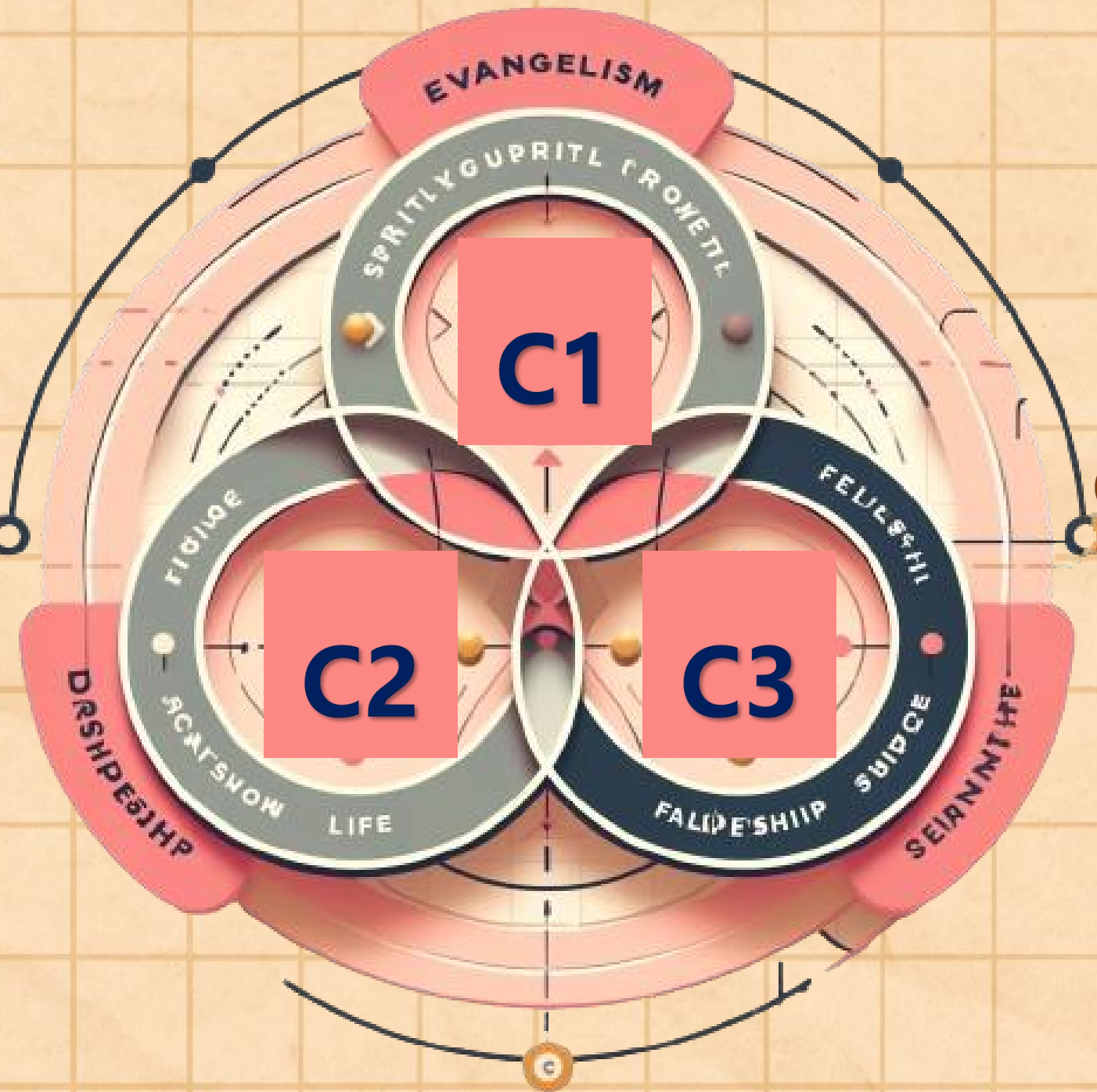


# C3小家的实行

①C1: 小家长

②C2: 副小家长

③C3: 学习家人

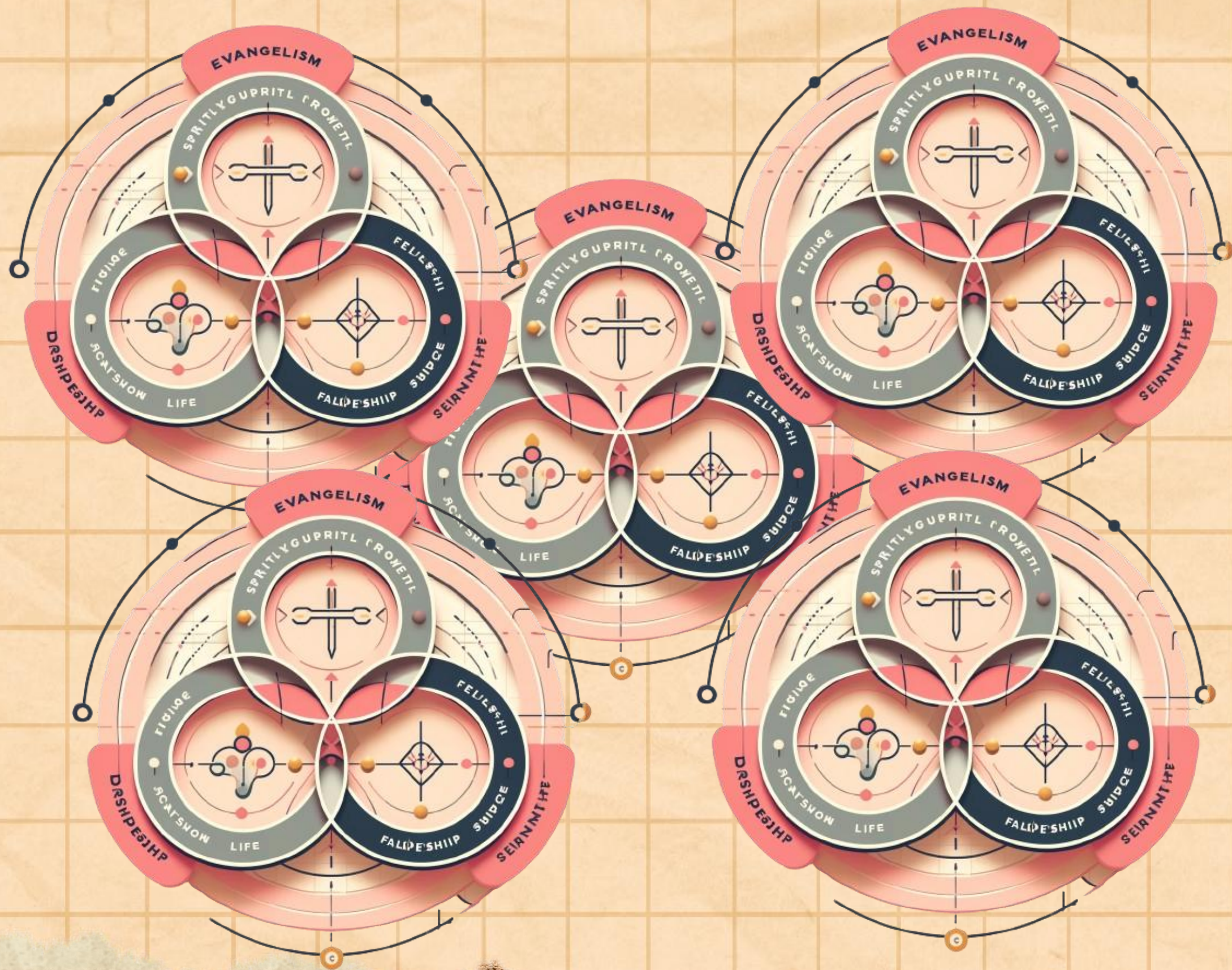


te odio. Sed  
elementum  
t id aliquet  
gna ferment-  
tellus cras  
uis ut diam  
iam phasel-  
met dictum

er sit amet  
feugiat nibh  
it duis tris-  
auris nunc  
a fames ac  
h mauris.  
At



# 生命团契的形成



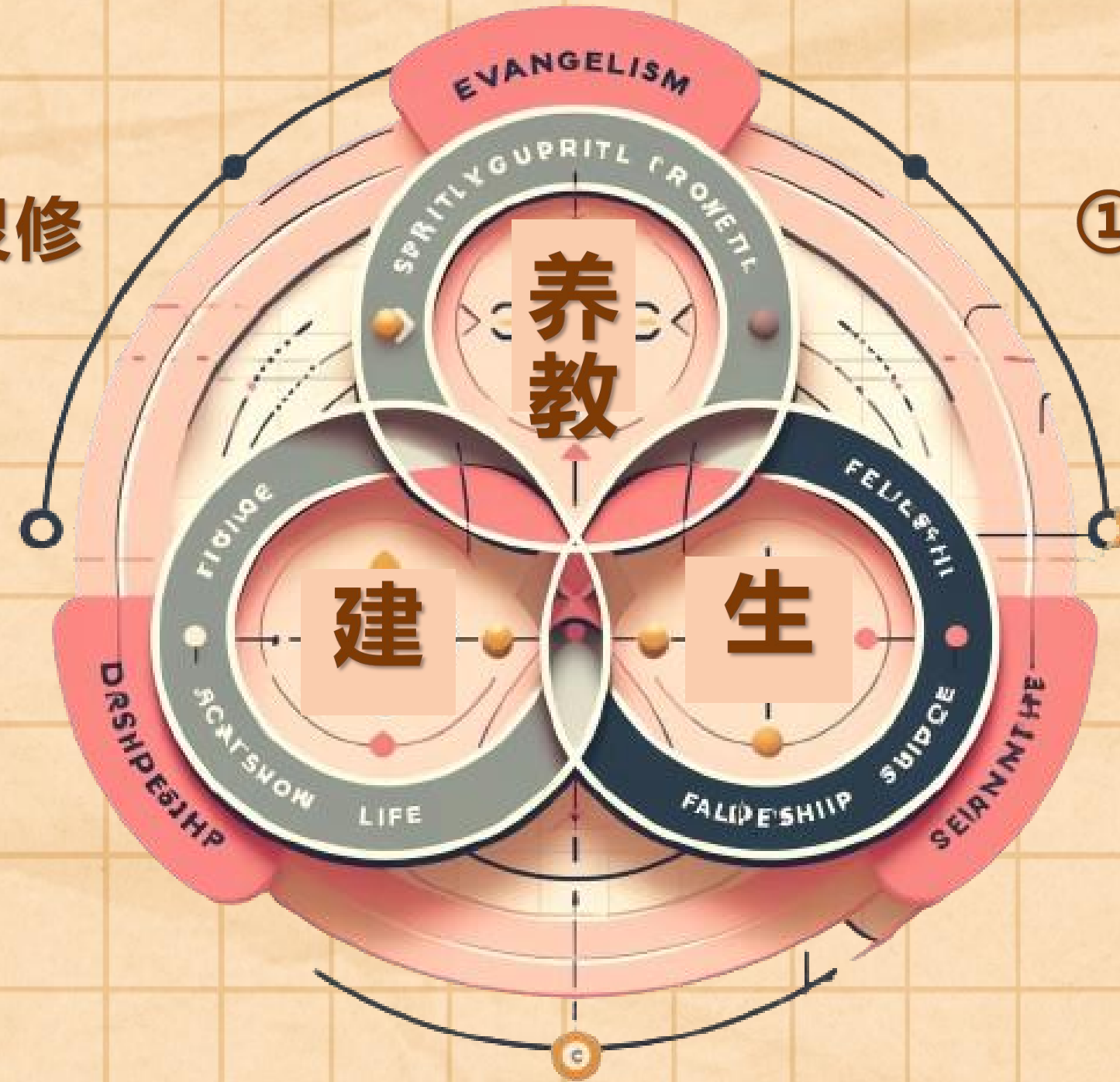
te odio. Sed  
elementum  
t id aliquet  
gna ferment-  
tellus cras  
is ut diam  
iam phasel-  
met dictum

er sit amet  
feugiat nibh  
it duis tris-  
auris nunc  
a fames ac  
h mauris.  
At



# 《生、养、教、建》再生产循环

②养与教：C3灵修  
学作门徒



①生：福音小组  
作信徒

③建：门徒训练  
作门徒

te odio. Sed  
elementum  
t id aliquet  
gna ferment-  
tellus cras  
uis ut diam  
iam phasel-  
met dictum

er sit amet  
feugiat nibh  
it dui tris-  
auris nunc  
a fames ac  
h mauris.  
At





**第十五讲：健康教会特质七  
以需要为本的布道事工（一）**

**生命导向教会增长策略之研究**

**陈詠洁老师主讲**





## 特质七、以需要为本的布道事工

施瓦茨在《自然的教会发展浅释》里说：「增长教会的秘诀在于他们分享福音的方法，侧重解决非基督徒的问题与需要。……令教会增长的关键在于信徒能否将传福音的努力，集中回应非信徒的问题和需要上；这种『以需要为本』的传福音方式跟『操纵型计划』有异，后者只向非信徒施压，以致未能顾及他们的需要。」施瓦茨著，黄婉仪译：《自然的教会发展浅释》第14页与第35页

- 以需要为本的布道，不但看传福音为一件「事件」，更是一个「过程」，这是需要有圣灵「重生」的过程。
- 不是用人人为的方法去催生，迫不及待的要求对方立刻的决志，因而形成了没有真正认罪、悔改、相信耶稣基督的「挂名的基督徒」。往后，又成为教会治理上的难处。



## 特质七、以需要为本的布道事工



一群教会成员在公园里组织的户外活动，通过亲近自然和团体游戏来满足社区成员的身心健康需求。

te odio. Sed  
elementum  
t id aliquet  
gna fermentum  
tellus cras  
uis ut diam  
iam phasellus  
met dictum

er sit amet  
feugiat nibh  
it dui tris-  
nauris nunc  
a fames ac  
h mauris.  
At



# 操控型计划-事工导向



场景中一位穿着西装的推销员向一群表情困惑的多样化人群积极推销一个巨大、闪亮的「救赎」包裹。推销员使用夸张的手势，指向承诺「即刻救赎」无需努力的超大图表和图形。背景是五彩缤纷、过于夸张的装饰和一个写着「立即签约！」的横幅，突出了施压和缺乏真正关怀的主题。



# 以需求为本-生命导向



这幅作品呈现了一个活泼且积极的场景，不同背景的人们在一个团契聚会中积极参与，围绕着象征成长和培养的树木。他们在自然的环境下，树荫之下进行有意义的交流、分享和欢笑，场景中包括打开的书本、舒适的座椅和柔和、邀请的色彩。





## 第十六讲：健康教会特质七 以需要为本的布道事工（二）

# 生命导向教会增长策略之研究

陈詠洁老师主讲





# 从耶稣所行头一神迹——水变酒



这幅图生动地描绘了耶稣在迦拿婚宴上行的第一神迹——水变酒。画面中的石缸被注满水，随后奇迹般地变成了红酒。画面上方有一只鸽子象征圣灵，神的光辉照射在缸上，体现了神的同在。整个场景庆祝气氛浓厚，充满敬畏和喜悦，捕捉到了这一事件的奇迹性和欢乐氛围。



# 耶稣向尼哥底母谈重生



这幅图生动地描绘了耶稣与尼哥底母讨论重生的场景，如约翰福音第三章所述。画面设置在宁静的夜晚，耶稣与尼哥底母在星空下深入交谈。画面上方有一只鸽子，象征圣灵，神的光辉照射在他们身上，代表神的同在和正在讨论的属灵启示。整个画面捕捉了关于水和灵重生的对话的深刻和变革性质。



# 耶稣在井旁谈活水



这幅图生动地描绘了耶稣与撒玛利亚妇女在井旁谈论活水的场景，如约翰福音第四章所述。耶稣平静地坐在撒玛利亚的一口古井旁，与表情好奇和着迷的撒玛利亚妇女交谈。他们头顶上方有一只象征圣灵的鸽子，神的光辉照射在这一场景上，代表着关于活水的属灵启示。





## 第十七讲：健康教会特质八 会众相亲相爱的关系

# 生命导向教会增长策略之研究

陈詠洁老师主讲





## 特质八、会众相亲相爱的关系

施瓦茨在《自然的教会发展浅释》里说：「增长教会的『爱的商数』显然较停滞不前或衰退教会为高.....『爱的商数』是怎样计算出来的。我们的问卷包括一组问题，用来决定基督徒相亲相爱的关系达到什么程度。例如我们会询问信众除教会正式主办的活动外，还花多少时间聚在一起？每隔多久便互相邀请对方吃饭或喝茶？会众之间是不是经常互相赞美与肯定？牧者对教会内平信徒成员所面对的个人问题，认识究竟有多深？教会的欢乐气氛究竟有多浓？.....事实上，这些表现比教会增长书籍提出的种种方法重要.....原来实践真诚而实质的爱比世上所有市场推广法使教会更具有吸引力。」（施瓦茨著，黄婉仪译：《自然的教会发展浅释》第14-15页）

施瓦茨提到的「爱的商数」是衡量教会团契中成员相互关爱程度的一种量化方式。这个概念是基于一种观点，即教会的生命力和增长能力很大程度上取决于其内部众肢体之间的爱和关系的深度。



## 特质八、会众相亲相爱的关系



教会成员在一个温馨舒适的聚会中相互交流和分享的场景。场景中的元素，如自助餐台、吉他演奏、孩子们和宠物狗的互动

te odio. Sed  
elementum  
t id aliquet  
gna fermentum  
tellus cras  
is ut diam  
iam phasellus  
met dictum

er sit amet  
feugiat nibh  
it dui tris-  
nauris nunc  
a fames ac  
h mauris.  
At



# 爱的商数



图像展现了一个中国家庭小组在家中相聚的情景，表达了爱与团结。场景包括成人和孩子们共享餐食和一起祷告的活动。整个空间充满了代表神圣存在和属灵温暖的柔和光线，同时有一只象征和平与圣灵的鸽子飞过，增添了属灵层面的意义。



# 《六福客栈》的简爱见证



動亂時代最偉大的故事！有史以來最偉大的電影！

· (聲譽身帝獎四) 合配 ·

Cosmopolitan 國萬 Theater

廿世紀正新宗藝合千金名改中背戰愛文  
世編正新宗藝合千金名改中背戰愛文  
片情爭景國編著元萬林綜新正編世

攝最 × 佈最 × 演最 × 導最 × 編最 ×  
影佳 × 景佳 × 真佳 × 演佳 × 劇佳 ×

· 幕字文中上片 · 色彩麗特部全 ·

全球輿論一致讚揚  
享譽之隆無與倫比

榮獲奧斯卡評議會選出一九五八年  
度最佳女演員獎金像獎電影皇后  
殷格麗褒曼  
從影以來最得意傑作

馬克羅勃生  
一名導演  
又一傑作

動亂時代最偉大的故事！有史以來最偉大的電影！



羅勃 唐 納  
· 演主合聯 ·

THE INN OF THE SIXTH HAPPINESS



20th Century Fox

格拉迪斯·艾尔沃德 (Gladys Aylward)，电影《六福客栈》中的简爱，是一位英国传教士，她的故事充分展示了她对神深深的爱和奉献。在1930年代，她毅然决然地离开英国前往中国，尽管面对财务和文化障碍，她仍然坚定不移地践行自己的信仰和使命。



# 《耶稣家庭》的见证



左边的图片是耶稣家庭位于马庄村的房屋门口。右边图片是1989年耶稣家庭的成员一起吃饭。他们当中的一名领袖见证说：「主非常祝福我们。我们觉得应该每年增加10%。今年，我们捐出了十分之九。真是令人难以置信，依靠250亩的土地养活500多人，而且还把90%的收成都捐给了穷人。」



# C3诗歌：医治复兴中国大地

神啊！我们披麻蒙灰 自卑祷告 寻求你的面 转离恶行  
愿你赦免我们的罪 从天上垂听我们的祷告

神啊！我们撕裂心肠，全心归向你 不再行恶 玷污这地  
愿你的灵 沛降中国大地 医治这地 成为你荣耀居所

神啊！你烈火恩膏 浇灌下来 浇灌下来 浇灌下来  
用圣灵与火为我们施洗  
焚烧、洁净这地 焚烧、洁净这地  
医治复兴中国大地 医治复兴中国大地



# 会后讨论的重点

## 1. 教会增长的难题与解决方案：

探讨为什么许多教会难以增长，例如方向不明确、缺乏有效的领导等问题。引用施瓦茨的研究，探讨质量先于数量的理念和八项影响教会健康的质量特征。

## 2. 生命导向与事工导向的区别：

比较「事工导向」的教会与「生命导向」的教会的不同，强调后者更重视教会质量的提升和信徒生命的健康。

## 3. 戴德生的影响及其原则：

分析戴德生的教导和其对现代教会增长策略的影响，特别是其对于依赖神的供应而不是人力的募捐的原则。

## 4. 属灵领导的挑战：

探讨牧者的生活挑战，如孤独、压力大、缺乏个人隐私等，以及这些挑战如何影响教会的整体健康。

## 5. 教会的内在健康与增长：

深入分析教会内在健康如何自然而然带动教会增长，基于施瓦茨的研究，详细讨论八种优良特质。