



創作感言

迷失高塔



《原唱》天下無雙

【迷失高塔】

建造高塔中迷失方向 人心骄傲终失去力量
高塔插入云霄渐荒凉 狂妄之心渐行迷途上

巴别塔上人痴狂 此罪天地无双

塔的影子人心惊惶 语言分裂四散各方

巴别塔上人痴狂 此罪天地无双

语言混乱千载流淌 族群分散难归故乡

《创作感言》 迷失高塔：以创世记的巴别塔为背景

《迷失高塔（改写翻唱）》以创世记11章巴别塔的故事为创作背景，揭示了人类在骄傲和妄自尊大的驱使下，如何迷失方向并承受分裂的后果。歌词通过刻画高塔的建造、混乱的语言以及族群的分散，表达了对骄傲罪的警醒，提醒我们唯有谦卑依靠神，才能走在光明的道路上。歌词生动展现了巴别塔事件的悲剧性，也引发人们对团结和归向神的深刻反思。

1. 人类骄傲的代价

创世记 11:4 “他们说：‘来吧！我们要建造一座城和一座塔，塔顶通天，为要传扬我们的名，免得我们分散在全地上。’”

歌词辉映：“建造高塔中迷失方向，人心骄傲终失去力量”描述了人类因骄傲而试图建立高塔的野心。他们希望通过自己的能力达到荣耀，但最终导致迷失和分裂。歌词揭示了骄傲使人偏离神的旨意，陷入迷途。

2. 高塔崩塌与心灵的迷惘

创世记 11:5-6 “耶和华降临，要看看世人所建造的城和塔...他们所要做的事没有不成就的了。”

歌词辉映：“高塔插入云霄渐荒凉，狂妄之心渐行迷途上”描绘了神介入后的后果。人类的骄傲带来了高塔的荒废与人心的迷惘，象征着任何试图超越神的行为终将失败。

3. 语言的混乱与分散

创世记 11:7-8 “我们下去，在那里变乱他们的口音，使他们的言语彼此不通...于是耶和华使他们从那里分散在全地上。”

歌词辉映：“巴别塔上人痴狂，此罪天地无双，语言分裂四散各方”表现了神变乱语言的结果。歌词将语言的混乱比喻为骄傲的惩罚，使人类无法团结，反映了人与人之间因罪而产生的隔阂。

4. 分散族群的命运

创世记 11:9 “因耶和华在那里变乱天下人的言语，使众人分散在全地上，因此那城名叫巴别。”

歌词辉映：“语言混乱千载流淌，族群分散难归故乡”强调了巴别塔事件对人类的深远影响。分散象征着人类因罪失去了共同的归属感，呼吁人们思考团结与归向神的重要性。

总结：《迷失高塔》以巴别塔事件为背景，深刻刻画了骄傲对人类的破坏性影响，提醒信徒警醒并学会谦卑依靠神。歌词通过生动的画面感，展现了高塔的建造、崩塌与语言的混乱，使我们反思生命的方向与依靠。唯有归向神，放下骄傲，我们才能找到真正的归属与永恒的平安。这首歌激励听众在神的指引下，走出迷途，迈向团结与光明的未来。



谨慎自守，远离贪心



【C3心对心】 39谨慎自守， 远离贪心（路12:15）

于是对众人说：「你们要谨慎自守， 免去一切的贪心； 因为人的生命不在乎家道丰富。」（路12:15）

1.信心的增长——在神的丰富中找到生命的满足：放下对财富的依赖，专心依靠神的供应。

2.彼此相爱的心——超越物质，用爱关心他人：让我们在神的爱中实践无私，将我们的生命与他人联系在一起，成为祝福的管道。

3.常常感恩——为神所赐的一切献上感恩：珍惜和善用现有的资源，将心思放在神的恩典和祂的同在中。常常感恩使我们保持心灵的知足和平安。

路加福音

C3 灵修
C3 LING XIU

真心话 时间

路12:1-21

39 避免虚伪与
追求属天的财富



【真心话】 39避免虚伪与追求属天的财富 (路12:1-21)

1这时，有几万人聚集，甚至彼此践踏。耶稣开讲，先对门徒说：「你们要防备法利赛人的酵，就是假冒为善。2掩盖的事，没有不露出来的；隐藏的事，没有不被人知道的。3因此，你们在暗中所说的，将要在明处被人听见；在内室附耳所说的，将要在房上被人宣扬。」4「我的朋友，我对你们说，那杀身体以后不能再作什么的，不要怕他们。5我要指示你们当怕的是谁，当怕那杀了以后又有权柄丢在地狱里的。我实在告诉你们：正要怕他。6五个麻雀不是

卖二分银子吗？但在 神面前，一个也不忘记。7就是你们的头发也都被数过了。不要惧怕，你们比许多麻雀还贵重。」8「我又告诉你们，凡在人面前认我的，人子在 神的使者面前也必认他；9在人面前不认我的，人子在 神的使者面前也必不认他。10凡说话干犯人子的，还可得赦免；惟独褻渎圣灵的，总不得赦免。11人带你们到会堂并官府和有权柄的人面前，不要思虑怎么分诉，说什么话；12因为正在那时候，圣灵要指教你们当说的话。」13众人中有一个人对耶稣说：「夫子，请你吩咐我的兄长和我分开家业。」14耶稣说：「你这个人，谁立我作

你们断事的官，给你们分家业呢？」15于是对众人说：「你们要谨慎自守，免去一切的贪心；因为人的生命不在乎家道丰富。」16就用比喻对他们说：「有一个财主，田产丰盛，17自己心里思想说：『我的出产没有地方收藏，怎么办呢？』18又说：『我要这么办：要把我的仓房拆了，另盖更大的，在那里好收藏我一切的粮食和财物，19然后要对我的灵魂说：灵魂哪，你有许多财物积存，可作多年的费用，只管安安逸逸地吃喝快乐吧！』20 神却对他说：『无知的人哪，今夜必要你的灵魂，你所预备的要归谁呢？』21凡为自己积财，在 神面前却不富足的，也是这样。」

【中心节】「于是对众人说：『你们要谨慎自守，免去一切的贪心；因为人的生命不在乎家道丰富。』」（路12:15）

【引言】在路加福音12章1-21节中，耶稣提醒门徒警惕虚伪的信仰生活，教导他们应敬畏神而非人，并进一步教导如何看待属世财富。祂警告法利赛人的「面酵」，提醒信徒保持真实的信仰生活，并指出我们的一切都在神的掌管之中，无需为此忧虑。耶稣讲述了「财主的比喻」，说明属世财富的短暂性，呼吁信徒追求天上的财宝，专注于与神的关系。耶稣的话语提醒我们，真正的满足和安全在于与神的亲密关系，而非物质财富。



GOSPEL OF LUKE DEVOTIONAL

39 无知财主的悔悟
与真正的富足
康来昌牧师



【牧者短讲】 39无知财主的悔悟与真正的富足（康来昌）

1.无知财主的行为分析：无知财主问题在于，他并没有依靠神，也没有把神放在生命的首位。

2.信心的缺失与生命的空虚：不要依赖自己的财富和能力，而要倚靠神的丰富恩典。

3.信靠神的丰盛与真正的富足：真正的富足，并不是财富的积累，而是心灵的满足和依赖神的信心。

4.依靠神的智慧与自由生活：真正的自由和富足，是当我们全然依靠神，知道一切从神而来时，我们的生活才能充满真正的平安与满足。

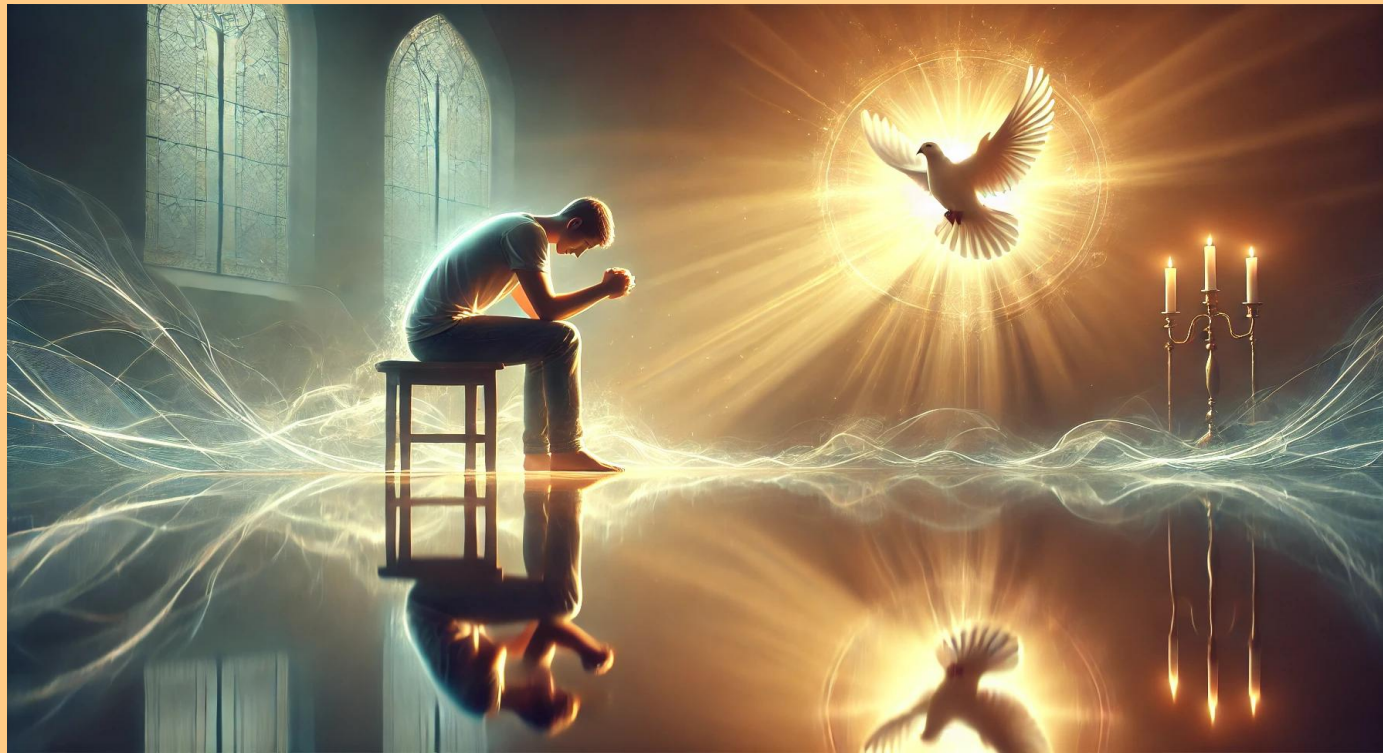


避免虚偽：
法利赛人的「面酵」

一、避免虚伪：法利赛人的「面酵」 (1-3节)

「这时，有几万人聚集，甚至彼此践踏。耶稣开讲，先对门徒说：『「你们要防备法利赛人的酵，就是假冒为善。』」（路12:1）耶稣警告门徒提防法利赛人的「面酵」，即假冒为善的态度。法利赛人外表显得虔诚，但内心却缺乏真实的敬畏，信仰成为了表演。耶稣指出，所有隐藏的事终将显露，虚伪的行为不能长久掩盖。祂提醒门徒要在信仰中保持真诚，不要以外表的敬虔取代内心的真实。信仰的本质是与神建立真挚的关系，而非获得他人的认可。耶稣教导我们，信仰的真诚是神所看重的，远胜过一切表面的表现。

【生命应用】 在生活中，是否有时为博得他人认可而在信仰中表现得不够真实？今天，让我们祈求神帮助我们在信仰中保持内心的真诚与纯洁，做一个真实的基督徒，远离虚伪的表现。





敬畏神而非人：
神的看顾与保护

二、敬畏神而非人：神的看顾与保护（4-12节）

「我要指示你们当怕的是谁，当怕那杀了以后又有权柄丢在地狱里的。我实在告诉你们：正要怕他。」

（路12:5）耶稣教导门徒要敬畏神而非人，因为人对生命的掌控是有限的，只有神掌管灵魂的永恒归宿。祂以麻雀和我们的头发为例，说明神关注我们生命的细节，祂比世上的一切更关心我们。耶稣鼓励门徒面对威胁时仍勇敢地承认祂的名，圣灵会在我们需要时赐下智慧。耶稣的话语提醒我们，信仰的根基在于对神的敬畏，只有当我们生命建立在神的看顾中，才会在任何环境中无惧地见证祂。

【生命应用】 是否在生活中因他人的眼光而妥协了我们的信仰？今天，让我们祈求神赐给我们力量和信心，敢于在任何环境中承认祂，依靠祂的看顾，坚定不移地活出信仰。



追求天上的财宝：
地上财富的短暂



三、追求天上的财宝：地上财富的短暂 (13-21节)

「于是对众人说：『你们要谨慎自守，免去一切的贪心；因为人的生命不在乎家道丰富。』」（路12:15）有人请求耶稣帮忙分家产，耶稣却回应说，人的生命不在乎财物的丰裕。接着，祂讲述了「无知财主」的比喻，财主积蓄了许多财富，以为自己可以安享多年，却不知当夜将丧命。耶稣借此比喻教导门徒，不要把生命的价值放在物质财富上，而是要追求属天的财宝。祂提醒我们，属世的财富是短暂的，而真正的财富在于天上的财宝，即神所赐的永恒满足和属灵的生命。

【生命应用】 我们是否也会被物质的追求所捆绑，而忽略了属灵的追求？今天，让我们祈求神帮助我们调整优先次序，将心思意念放在天上的财宝，追求永恒的价值，脱离对世俗财富的依赖。



【结语】 路加福音12章1-21节提醒我们，信仰的根基在于内心的真实，不因虚伪的表象赢得他人的认可。耶稣教导我们要敬畏神而非人，并以神为我们的保障，关注属天的财宝，而非属世的财富。愿我们在生活中保持真实和纯洁，将生命的重心放在神的国度上，得享属天的平安和满足。



C3 灵修
C3 LING XIU

呼应与祷告

【呼应与祷告】 亲爱的天父，感谢您教导我们信仰的真诚与纯洁。求您帮助我们远离虚伪的信仰，敬畏您而非人，追求天上的财宝。愿我们的一生专注于您的国度，远离世俗的诱惑，得享您所赐的平安与满足。奉主耶稣基督的名祷告，阿们。